

VÝROČNÍ  
ZPRÁVA  
**2024**

**F@KUS**





# Obsah

<b>Základní informace o společnosti</b>	<b>5</b>
Kontakty	5
Historie a poslání	6
Orgány společnosti	7
Organogram	8
Informace o zaměstnancích 2024	9
Jak šel čas v libereckém Fokusu	10
Ohlédnutí	12
Naplňování poslání:	13
<b>Sociální služby</b>	<b>14</b>
Služba Sociální rehabilitace	14
Služba Podpora samostatného bydlení	18
Služba Chráněné bydlení	24
Služba Domov se zvláštním režimem – Domov Krásná Studánka	28
Služba Sociálně terapeutické dílny	30
Porovnání služeb v grafech	32
<b>Zaměstnávání</b>	<b>34</b>
<b>Ekonomický úsek</b>	<b>38</b>
<b>Další činnosti</b>	<b>40</b>
Kluby a skupiny	41
Destigmatizace a prevence	44
Poděkování	45
Certifikace a spolupráce	46
<b>Finanční část</b>	<b>48</b>
<b>Zpráva nezávislého auditora</b>	<b>52</b>



# Základní informace o společnosti:

## KONTAKTY

### **Fokus Liberec o.p.s.**

Statutární zástupkyně PhDr. Jana Horáková  
Nezvalova 662/18  
460 15 Liberec XV – Starý Harcov  
T - 485 163 440 | E - info@fokusliberec.cz  
IČ - 467 49 411

## VEDENÍ

### **PhDr. Jana Horáková**

ředitelka  
M - 604 209 619  
T - 485 163 440  
E - j.horakova@fokusliberec.cz

### **Bc. Lenka Schneiderová, DiS.**

vedoucí ekonomického úseku  
M - 702 067 455  
T - 485 163 440  
E - l.schneiderova@fokusliberec.cz

### **Růžena Bergmanová, DiS.**

manažerka pobytových služeb  
M - 731 866 305  
T - 485 163 440  
E - r.bergmanova@fokusliberec.cz

### **Pavλίna Prousková, DiS.**

manažerka ambulantních a terénních služeb  
M - 601 538 901  
T - 485 163 440  
E - p.prouskova@fokusliberec.cz

### **Marek Peš**

vedoucí zaměstnávání  
M - 777 771 049  
T - 485 163 440  
E - m.pes@fokusliberec.cz

# HISTORIE A POSLÁNÍ

Fokus Liberec o.p.s. poskytuje následné služby lidem s duševním onemocněním od roku 1993. V současné době působí na Liberecku, Jablonecku, Českolipsku, Novoborsku, Tanvaldsku a Frýdlantsku. Za sebou má mnoho let úspěšného fungování v komunitních službách při poskytování psychosociální rehabilitace lidem s duševní poruchou (nejčastěji schizofrenií, dále pak neurotické, stresové a somatoformní poruchy, poruchy osobnosti a chování dospělých - zde je nutná spoluúčast, nebo jiným typem psychózy), ročně poskytne službu více než dvěma stovkám klientů. Lidem, kteří se vracejí po dlouhodobých hospitalizacích, umožňuje nájemní bydlení v bytech Fokusu, spojené s poskytováním služby podpora samostatného bydlení. Úzce spolupracuje s PN Horní Beřkovic a Kosmonosy při návratu pacientů do běžného prostředí a rozvíjí spolupráci s PO Liberecké nemocnice.

**Cílovou skupinu** tvoří dlouhodobě duševně nemocní spoluobčané, kteří se chtějí zařadit do rehabilitačních programů a jsou ochotni respektovat pravidla jednotlivých služeb. Služby mohou využívat i příbuzní a blízcí duševně nemocných. Pro některé rehabilitační služby, jako např. chráněné bydlení, vyžadujeme doporučení lékaře.

**Posláním** FOKUSU Liberec je podpora duševně nemocných lidí v samostatném rozhodování, jednání, řešení své sociální pracovní a zdravotní situace. Za tímto účelem FOKUS Liberec zřizuje sociální služby chráněného a podporovaného bydlení, pracovní rehabilitace, terénní programy a nabízí pracovní příležitosti na chráněných pracovištích.

Z tohoto poslání je odvozen i **základní cíl našich služeb**: Podpořit duševně nemocného člověka v takových situacích, které mu brání běžným způsobem využívat společenské zdroje a možnosti (jako je například práce, vzdělání, zdravotnické služby, rodinné a sociální vztahy apod). Konečným cílem je posílit člověka natolik, aby přestal služby potřebovat a využívat, nebo aby je potřeboval pouze v nezbytně nutném rozsahu.

Jednotlivé služby (Sociální rehabilitace, Podpora samostatného bydlení, Chráněné bydlení, Sociálně terapeutická dílna a Domov se zvláštním režimem) mají vlastní cíle a konkrétní vymezení cílové skupiny. Výhodiskem naší práce je přesvědčení, že uživatel našich služeb je rovnoprávným partnerem, který může svůj život i léčbu řídit a ovlivňovat.

# ORGÁNY SPOLEČNOSTI

## Správní rada

Správní rada má 3 (tři) členy. V případě, že odstoupí nebo zemře člen správní rady (nebo jinak zanikne výkon funkce člena správní rady), musí být nový člen jmenován do 30 dnů ode dne, kdy se společnost o této skutečnosti dozví.

### Členy první správní rady jsou:

1. Předsedkyně správní rady – Růžena Bergmanová,
  2. Bohumila Hodná
  3. Jana Voslařová
- Předseda správní rady svolává a řídí jednání správní rady, případně jím pověřuje jiného člena správní rady.
  - Funkční období členů správní rady je tříleté, opětovná volba je možná.
  - Správní rada se schází nejméně jednou za 2 měsíce.
  - Správní rada je usnášeníschopná při nadpoloviční účasti svých členů. Není-li stanoveno jinak, rozhoduje správní rada prostou většinou přítomných. Při rovnosti hlasů rozhoduje hlas předsedajícího. Každý z členů správní rady má jeden hlas.

### Do působnosti správní rady náleží zejména:

- pečovat o zachování účelu, pro nějž byla společnost založena,
- určit podmínky změn určení druhu poskytovaných obecně prospěšných služeb,
- schvalovat změny v zakládací listině, schvalovat statut společnosti a rozhodovat o jeho změnách,
- projednávat a schvalovat dlouhodobé roční plány činnosti společnosti,
- rozhodovat o předmětu a rozsahu doplňkových činností společnosti,
- navrhopvat zakladateli kandidáty na uvolněná místa členů správní rady,
- rozhodovat o zrušení společnosti s určením obecně prospěšné společnosti, které nabídne likvidační zůstatek v případě zrušení společnosti s likvidací a jmenovat likvidátora společnosti,

- schvalovat rozpočet společnosti a jeho změny,
- schvalovat účetní závěrku a výroční zprávu společnosti,
- schvalovat organizační řád, jednací řád a další organizační pravidla společnosti a jejich změny a interní předpisy,
- jmenovat a odvolávat ředitele společnosti, stanovit jeho odměnu, ukládat úkoly řediteli společnosti a kontrolovat jeho činnost.

## Dozorčí rada

Dozorčí rada je orgánem společnosti.

Dozorčí rada je tříčlenná a její funkční období je tříleté.

### Členy dozorčí rady jsou:

1. Bc. Lenka Schneiderová
2. Mgr. Petra Hanelová
3. Bc. Přemysl Holeš

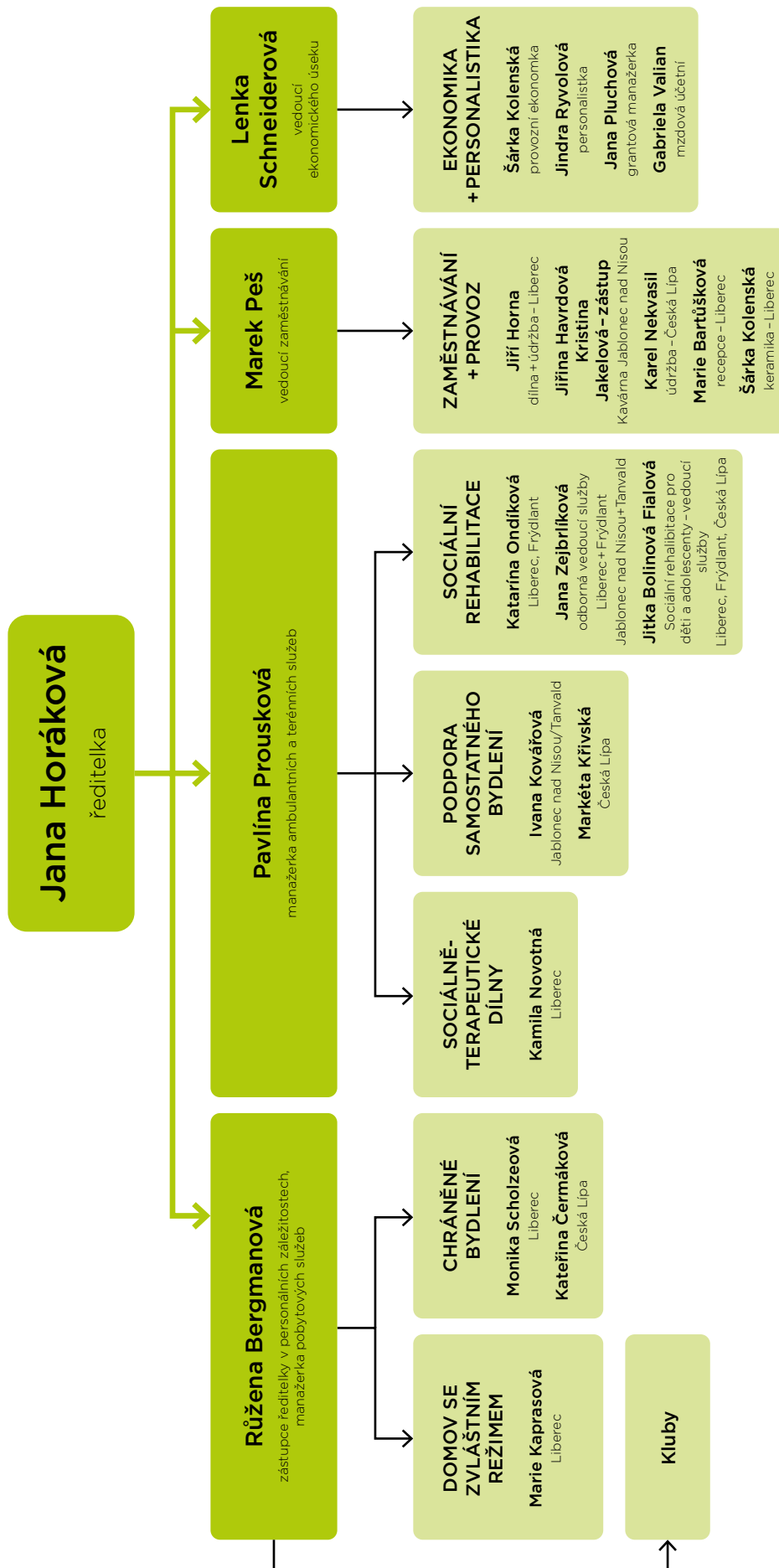
Činnost a působnost dozorčí rady se řídí zákonem č. 248/1995 Sb.

## Ředitelka

Ředitelkou společnosti je PhDr. Jana Horáková

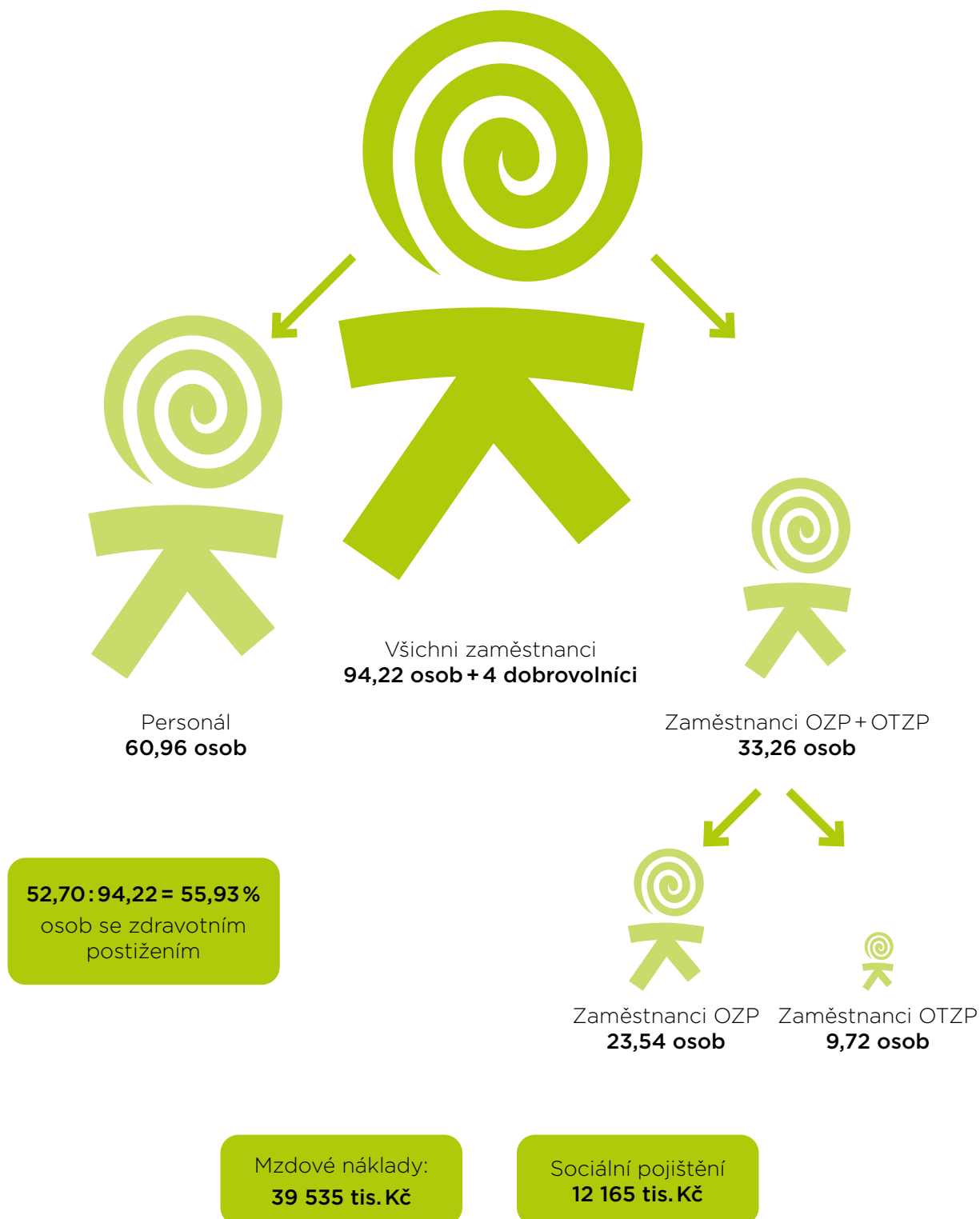
Ředitel společnosti je statutární orgán společnosti a zajišťuje běžný chod společnosti.

- Ředitel je jmenován správní radou a vykonává funkci ve smluvním poměru. Ředitel jedná za společnost ve všech věcech samostatně a samostatně též za společnost podepisuje.
- Ředitel plní úkoly uložené mu správní radou a odpovídá se jí za své činnosti.
- Ředitel je povinen zajistit řádné vedení předepsané evidence a účetnictví a zajistit neztrátové hospodaření společnosti.

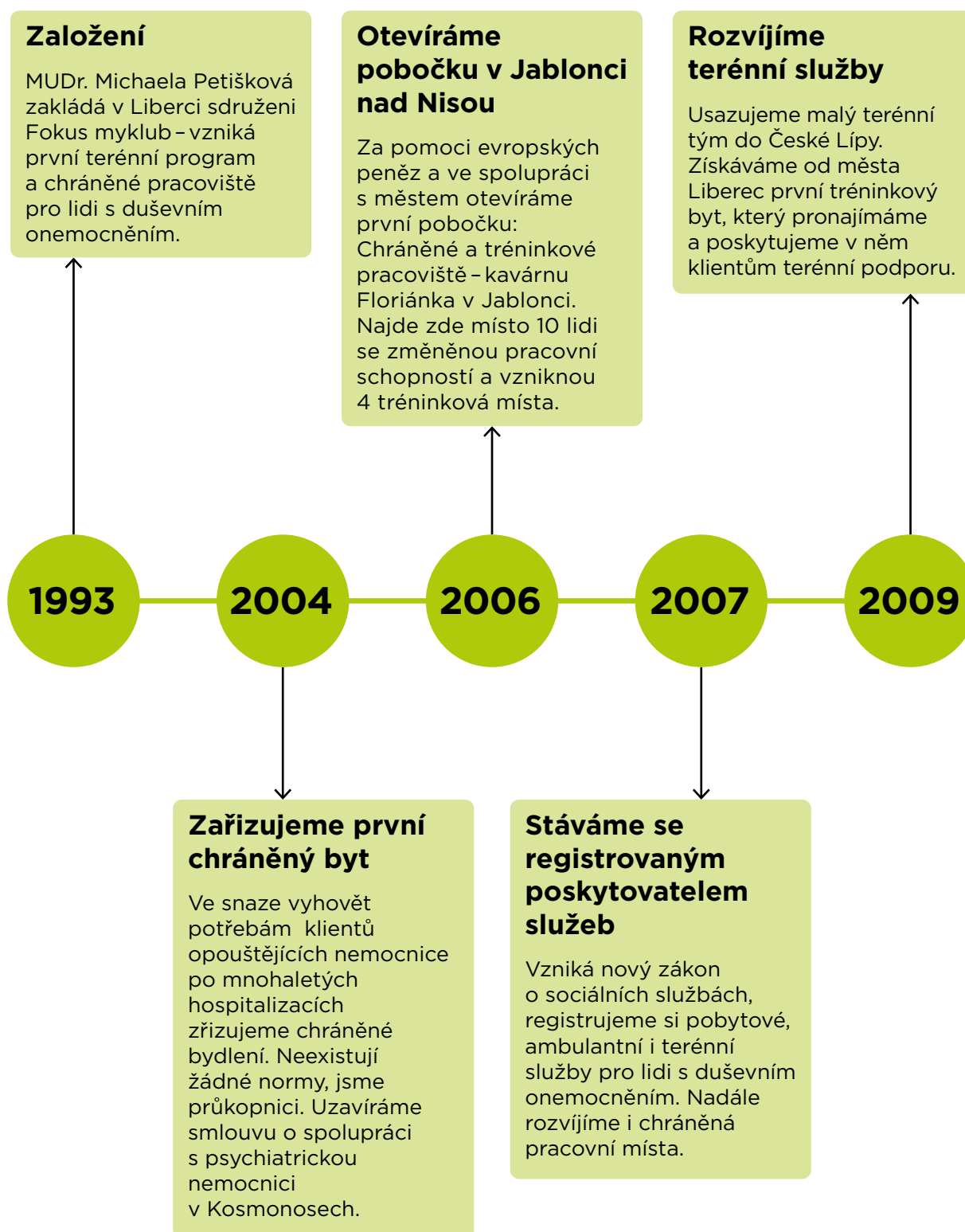


# INFORMACE O ZAMĚSTNANCÍCH

Průměrný přepočtený počet zaměstnanců v roce 2024



# JAK ŠEL ČAS V LIBERECKÉM FOKUSU



### **Zapojujeme se do reformy psychiatrické péče**

Iniciujeme vznik koordinační skupiny pro reformu psychiatrické péče v Libereckém kraji a stáváme se jejím členem.

### **Registrujeme Domov se zvláštním režimem**

Někteří naši klienti stárnou a potýkáme se s absencí služeb s celodenní péčí pro lidi s duševním onemocněním. Nezbyvá nám nic jiného, než otevřít malokapacitní domov pro 9 klientů. Pro takto malé zařízení neexistují normy, jsme opět průkopníky.

### **Otevíráme první Centrum duševního zdraví v Libereckém kraji**

V souladu s reformou psychiatrické péče zahajujeme v Liberci provoz prvního zdravotně-sociálního multidisciplinárního týmu Centra duševního zdraví pro dospělé.

2014

2018

2020

2023

2024

### **Expandujeme do dalších částí kraje, stavíme multidisciplinární týmy**

Otevíráme pobočky ve Frýdlantě, Tanvaldu a Novém Boru. Zaměstnáváme v týmech první zdravotní sestry a peery, učíme se pracovat multidisciplinárně. Rozšiřujeme chráněné bydlení i do České Lípy.

### **Stavíme dětský tým**

Poptávka ze strany škol, rodin, obcí a sociálních služeb nás nutí rozšířit cílovou skupinu o děti a adolescenty. Najímáme psychology, pedagogy, sestry a sociální pracovníky a začínáme multidisciplinárně pracovat i s dětmi a mládeží.

# OHLEDNUTÍ

V roce 2024 došlo díky individuálním projektům k dalšímu navyšování kapacit služeb. Rozšířila se nabídka dospělých i dětských týmů, v Liberci vznikl stacionář pro děti, které mají problém se školní docházkou. Současně jsme také využili nabídku Asociace komunitních služeb a zúčastnili se projektu zaměřeného na duševní zdraví dětí ve školách, informování učitelů a školních metodiků prevence o službách našeho dětského týmu. Z rozhodnutí krajského úřadu došlo také k rozdělení území LK pro dětské multidisciplinární týmy a budoucí dětská CDZ pro dvě organizace – Fokus Liberec a TULIPAN. Koncem roku TULIPAN ze své vize vzniku CDZ ustoupil a bylo tedy nutné opět měnit místa působení a rozložení služeb. Po domluvě s Libereckým krajským úřadem a dětskou psychiatrií o doplnění úvazku dětského psychiatra, byl naplánován vznik našeho CDZ pro děti na rok 2025.

V tomto roce bylo také nutné personálně stabilizovat CDZ pro dospělé. Psychiatr, který po dobu jednoho roku zajišťoval služby CDZ i psychiatrické ambulance, ukončil ve Fokusu pracovní poměr koncem léta a na místo psychiatra v CDZ nastoupila nová lékařka. Zahájili jsme jednání s další lékařkou o převzetí ambulantní péče, kterou v průběhu roku již navštívily stovky pacientů. Byl domluven pracovní poměr od února příštího roku.

Legislativní změna v sociálních službách platná od začátku roku 2025 nás postavila před nutnost přesunout převážnou část kapacit služby sociální rehabilitace do sociální služby Centrum duševního zdraví. Koncem

roku 2024 bylo třeba provést zásadní administrativní změny v registraci sociálních služeb a vyrovnat se se změnami v úvazcích. Současně jsme začali plánovat vznik dalšího CDZ pro ORP Jablonec nad Nisou a Tanvald. Jablonecký multidisciplinární tým se s ohledem na rozvoj kapacit rozšířil a přestěhoval se do nových prostor na Mírovém náměstí.

Stěhování v tomto roce čekalo i službu chráněného bydlení v České Lípě, která opustila stávající prostory v Dubické ulici a přestěhovala se do nových prostor. I když se jedná o novou adresu ve stejné ulici, klientům není k dispozici pouze jedno patro budovy, ale celá vilka i se zahradou. K slavnostnímu otevření nového chráněného bydlení na nové adrese došlo v říjnu 2024.

Rok 2024 byl také rokem kontrol. Navštívili nás kontrolní orgány různých institucí, kontrola ze strany hasičů měla za následek i provedení drobných stavebních úprav ve službě Domov se zvláštním režimem a zakoupení zahradního domku, který funguje jako sklad. Ostatní kontroly nevyžadovaly z naší strany žádná další opatření. Prošli jsme na výbornou i inspekci kvality ve službě sociálně terapeutické dílny.

Tak si držíme palce, ať nám všechny další plány vyjdou tak úspěšně, jako tomu bylo v roce 2024.

Vypracovala:

**PhDr. Jana Horáková**  
ředitelka

# NAPLNĚVÁNÍ POSLÁNÍ

## Sociální služby Fokusu Liberec

### Počet platných smluv uzavřených v roce 2024



V roce 2024 sociální služby využilo celkem 554 klientů, kterým jsme poskytli 87 644 hodin péče.

Název služby	Identifikátor	Forma služby	Počet klientů	Počet hodin poskytnuté péče
Domov Krásná Studánka	1226991	pobytová	9	13 171
Sociálně terapeutické dílny	5563434	ambulantní	47	5 262
Sociální rehabilitace	8208204	terénní a ambulantní	287	29 852
Chráněné bydlení	3865693	pobytová	59	13 748
Podpora samostatného bydlení	3956108	terénní	152	25 611
<b>Celkem</b>			<b>554</b>	<b>87 644</b>

## Všechny sociální služby vycházejí z těchto obecných principů:

- Podpora samostatnosti a soběstačnosti, vyrovnávání příležitostí (např. v oblasti práce, bydlení, společenských vztahů, trávení volného času apod.).
- Individuální přístup respektující potřeby a volbu klienta.
- Práce s širším okolím klienta, zejména s jeho rodinou.
- Informovanost klienta (o poskytovaných službách, službách jiných poskytovatelů, běžných veřejných službách apod.).
- Respektování a obhajoba práv duševně nemocných (při kontaktu s úřady, zdravotnickými službami, soudy, institucemi apod.).
- Respektování práv klientů na ochranu osobních údajů a důvěrnost informací.
- Respektování klientů služeb jako rovnoprávných partnerů.
- Komunitní přístup, při poskytování služeb a komunitní práce.

# Služba Sociální rehabilitace

Služba sociální rehabilitace s multidisciplinárním přístupem v roce 2024 prošla výraznými koncepčními změnami. Z jednoho týmu, který působil v ORP Tanvald, ORP Jablonec nad Nisou, ORP Liberec a ORP Frýdlant se vyprofilovaly nakonec tři samostatné týmy s jistými rozdílnostmi. Přesto poslání a hlavní cíle této služby zůstaly v podstatě neměnné.

Sociální rehabilitace s multidisciplinárním přístupem poskytuje včasnou, komplexní a koordinovanou podporu lidem s duševním onemocněním, aby dokázali zvládat příznaky své nemoci a mohli nadále žít ve svém přirozeném prostředí. Dále se zaměřuje na řešení sociálně-zdravotních krizí klientů. Rovněž pomáhá dětem ohroženým duševním onemocněním a jejich rodinám v každodenním životě, s důrazem na využití přirozených zdrojů podpory. Cílem je také předcházet nutnosti hospitalizace a omezit riziko sociálního vyloučení jak u dospělých, tak u dětí.

Naše práce s klienty vychází převážně z principů Case managementu, Recovery přístupu (naděje, zplnomocnění, odpovědnost sám za sebe, smysluplné životní role) a multidisciplinarity.

Rok 2024 byl poznamenán turbulentním obdobím formování týmů, které s sebou přináší řadu výzev i příležitostí. V této fázi dochází ke střetům různých pracovních stylů, hlavně co se týče propojování zdravotního a sociálního pohledu na klienta, očekávání a osobností, což je přirozený proces na cestě k efektivní spolupráci. Právě teď je klíčové zaměřit se na otevřenou komunikaci, budování důvěry a jasné vymezení rolí v týmu, abychom mohli překonat počáteční nestabilitu a vytvořit pevné základy pro dlouhodobý úspěch.

## Sociální rehabilitace v číslech

V roce 2024 byla služba poskytnuta 287 Klientům. Zhruba 70 procent z nich si svůj cíl naplnilo. Bylo poskytnutých 12 130 hodin

služby „face to face“ a celkově 29 852 hodin služby. Služba měla 20 úvazků.

## Tým Jablonec nad Nisou

Samostatný tým pro ORP Tanvald a ORP Jablonec nad Nisou začal pracovat od února 2024 a v obou městech má kancelářské prostory. Služba poskytuje intenzivní podporu při vážném zhoršení zdravotní či sociální situace klienta, schůzky probíhají 1–2× týdně, v případě relapsu nemoci až 5× týdně. Na péči se podílí celý tým – klíčový pracovník, sestra, psycholog, psychiatr i peer konzultant. Společně pomáhají klientovi dosahovat jeho cílů v oblastech zdraví, vztahů, práce, vzdělávání, volného času a bydlení, a to posilováním silných stránek, motivací a podporou sebevědomí. Tým se zaměřuje i na prevenci krizí a poskytuje terapeutické, léčebné a rehabilitační intervence v reálném čase.

## Tým sociální části

### Centra duševního zdraví Liberec

Začátkem dubna 2024 se tým sociální rehabilitace pro dospělé působící v oblasti ORP Liberec a ORP Frýdlant překlátil pod sociálně – zdravotní službu Centrum duševního zdraví (CDZ) Fokus Liberec. Služba CDZ vychází z multidisciplinárního přístupu, který propojuje zdravotní a sociální péči o duševně nemocné. Tým tvoří psychiatr, psychologové, zdravotní sestry, sociální pracovníci a peer konzultanti – lidé s vlastní zkušeností s nemocí, kteří klientům přinášejí naději na zotavení. Služba staví na přesvědčení, že i s vážným duševním onemocněním lze žít plnohodnotný život. Podporujeme klienty v oblasti zdraví, bydlení, práce, studia a budování smysluplných životních rolí. Cílem je, aby klienti dokázali převzít odpovědnost za svůj život, i když to vyžaduje úsilí.

## Tým sociální rehabilitace pro děti a adolescenty

Tým sociální rehabilitace pro děti a adolescenty vznikl v organizaci již v září 2023. Také

je koncipován na principu multidisciplinarity, tým tvoří sociální pracovníci, pracovníci v sociálních službách, psychologové, psychoterapeuti, speciální pedagogové, psychiatrická sestra a psychiatr. Služba se velmi dynamicky vyvíjí s ohledem na potřeby cílové skupiny a již v květnu 2024 se otevřel pro mladé klienty denní stacionář. Cílem služby je intenzivní terapie zaměřená na příznaky možného rozvoje duševního onemocnění, jejich zvládnutí a vytvoření denního režimu.

Program trvá 4 týdny, probíhá ve všední dny od 8:00 do 15:00. Klienti nejčastěji řeší úzkosti, sebepoškozování, poruchy příjmu potravy, genderovou dysforii, traumata nebo psychotické ataky. Práce probíhá individuálně, skupinově i s rodinou. Služba podporuje rozvoj strategií zvládnutí, sebeporozumění a posilování kompetencí. Úspěch může ztížit nízká motivace klienta, zejména pokud je do služby zapojen na nátlak třetí strany (např. OSPOD).

## Příběhy dobré praxe v roce 2024

### **Paní Daniela věk 26 let**

V březnu 2024 byl pan Daniel propuštěn po tříměsíční hospitalizaci na psychiatrickém oddělení Krajské nemocnice Liberec. Psychické potíže se u něj předtím rozvíjely přibližně tři roky – postupně přišel o zaměstnání (jak sám uvádí, kvůli problémům se soustředěním, depresím a úzkostem) a stále více se uzavíral do sebe i do svého bludného světa. Jeho stav vygradoval incidentem, při němž došlo k pokusu o napadení otce. V reakci na tuto situaci přivolala rodina policii a záchrannou službu, což vedlo k následné hospitalizaci.

V průběhu hospitalizace mu byla diagnostikována paranoidní schizofrenie (F20.0). Po propuštění došlo ke změně psychiatrické medikace, která však vedla ke zhoršení jeho zdravotního stavu. V tuto chvíli pan Daniel nastoupil do služby sociální rehabilitace, protože nás kontaktoval jeho ambulantní psychiatr.

Pan Daniel pochází ze sedmi sourozenců, je jediný bratr mezi sestrami. Má základní vzdělání, poté do propuknutí onemocnění pracoval (i tří směnný provoz). Žil aktivně, sportoval (běh, posilovna), byl společenský. S expartnerkou má dvě děti, k rozchodu došlo již před propuknutím onemocnění.

Na začátku spolupráce jsme se snažili hlavně o stabilizaci zdravotního stavu, řešili jsme nastavení medikace. Pana Daniela proto vy-

šetřila psychiatrická centra duševního zdraví, a dále jsme medikaci konzultovali s psychiatrickou sestrou .

Pan Daniel byl také velmi nervózní ze své sociální situace (dluhy), proto jsme ji začali řešit, i když stále probíhala stabilizace zdravotního stavu. Postupně jsme rozkryli, že se jedná o dvě exekuce, dluh na zdravotním pojištění a dluh na výživném.

Kvůli neplacení výživného bylo započato trestní stíhání, které stále probíhá. Pracovníci multidisciplinárního týmu byli panu Danielovi a jeho mamince oporou při výslechu na policii a provedli je náležitostmi trestního stíhání. Pan Daniel s pomocí klíčového pracovníka a peer konzultanta podal žádost o zrušení výživného, protože byl v té době bez příjmů (invalidní důchod nebyl zatím přiznán). Žádost byla nakonec vyslyšena a povinnost platit výživné byla zrušena.

S podporou týmu (peer, klíčový pracovník, vedoucí služby) se také podařilo zažádat o invalidní důchod a následně podat námitku, když byl důchod nejprve zamítnut. Důchod byl nakonec přiznán (2. stupeň) a vyplacen zpětně, díky čemuž Daniel mohl zaplatit menší exekuci a dluh na zdravotním pojištění.

Výše důchodu je pod nezabavitelným minimem, takže mu exekutoři nemohou nic zabavit. Zároveň je zakázáno provádět mobiliární exekuci u člověka s přiznanou in-

validitou. Finanční situaci se tedy podařilo stabilizovat, což mělo velmi pozitivní vliv na psychický stav klienta.

Daniel byl edukován peer konzultantem o projevech duševního onemocnění, a sdílel s ním své prožívání úzdravy po hospitalizaci. Probíhaly aktivizační nácviky vycházení

## **Paní Klára věk 15 let**

Když jsme se s Klárou poprvé setkali, bylo jí patnáct let. Tichá, ostražitá, s očima často sklopenýma k zemi. Přivedla ji maminka, která si už delší dobu nevěděla rady. Klára přestala mluvit o svých pocitech, ztrácela chuť do jídla, uzavírala se do sebe a čím dál častěji si stěžovala na bolest břicha a hlavy. Ve škole se zhoršil prospěch a do školy často kvůli svým obtížím nebyla schopná dojít. Maminka tušila, že nejde jen o běžné dospívání a po konzultaci se školní psycholožkou kontaktovala službu multidisciplinárního týmu pro podporu dětí a adolescentů.

Klára začala se svou klíčovou pracovnící spolupracovat, nejdříve si k ní hledala důvěru, ale postupně se svěřila a popsala své obtěžující stavy úzkosti, které přecházely v panické ataky. Cítila se tak špatně, že si říkala, že by bylo lepší nebyť a trápilo jí, že přiděluje starosti rodičům. Začali jsme pracovat jako multidisciplinární tým, každý z nás měl jinou roli, ale společný cíl: pomoci Kláře znovu najít stabilitu a důvěru, nejen v okolní svět, ale hlavně v sebe samu.

Klíčová pracovníce nejprve Kláře zprostředkovala individuální konzultace s naší psycholožkou. Ze začátku moc nemluvila, spíš jen přikyvovala nebo krčila rameny. Ale bylo zřejmé, že naslouchá. Postupně si zvykala na místo, na nás, na to, že tu není sama.

Zároveň jsme pracovali s rodinou. Naše rodinná poradkyně podpořila maminku ne-

z bytu. Se zdravotní sestrou také konzultoval užívání medikace a projevy onemocnění. Proběhlo několik setkání s psycholožkou, hlavně k nastavení relaxačních technik.

Do budoucna by se chtěl Daniel vrátit do zaměstnání, aktuálně bude probíhat aktivizace formou docházky do volnočasového klubu.

jen v orientaci v systému podpory, ale také v tom, jak Kláru lépe chápat a jak s ní mluvit, když přichází záchvaty úzkosti. Zapojila se také zdravotní sestra, která s Klárou mluvila o tělesných projevech stresu a pomáhala jí je rozpoznávat a zvládat.

Klára se časem přidala i do malé skupiny vrstevníků, v rámci denní ambulantní péče, kde jsme formou skupinové terapie, her a zážitkových aktivit rozvíjeli sociální dovednosti, nácvik zvládnání stresu i budování sebevědomí. Vzpomínám si, jak poprvé promluvila ve skupině nejistě, tiše, ale s nadějí v hlase.

Po několika měsících práce jsme viděli výraznou změnu. Klára začala pravidelně docházet do školy, dokázala si říct o pomoc, když bylo potřeba a doma začala s maminkou otevřeně mluvit.

Tento příběh není o jednom zázračném zásahu, ale o trpělivé, koordinované práci celého týmu a především o odvaze jedné patnáctileté dívky znovu věřit, že to má smysl.

Zpracovala:

**Mgr. Katarína Ondíková**  
vedoucí SR Liberec, Frýdlant

**Jana Zejbrlíková**  
odborná vedoucí SR Liberec, Frýdlant,  
Jablonec na Nisou, Tanvald

**Bc. Jitka Bolinová Fialová**  
vedoucí SR Liberec, Frýdlant, Česká Lípa



# Služba Podpora samostatného bydlení

Posláním služby je podpora duševně nemocných lidí v samostatném bydlení v jejich vlastních domácnostech podle jejich představ a možností. Cílovou skupinu tvoří lidé s duševním onemocněním starší 16 let, kteří v důsledku své nemoci nebo dlouhodobé hospitalizace potřebují podporu v činnostech souvisejících se samostatným bydlením, péčí o domácnost, zvládnutím partnerských a rodinných vztahů apod.

Tato služba byla v roce 2024 poskytnuta celkem 152 uživatelům prostřednictvím tří terénních týmů. Jeden z týmů sídlí v Liberci a působí v území ORP Liberec a Frýdlant, druhý má základnu v Jablonci nad Nisou a poskytuje služby v ORP Jablonec nad Nisou a Tanvald. Třetí tým sídlí v České Lípě a působí v ORP Česká Lípa a Nový Bor.

V průběhu roku 2024 došlo ke změně ve vedení prvních dvou zmíněných týmů. Ty byly původně řízeny dvěma samostatnými vedoucími, od února však došlo ke sloučení pod jednu vedoucí.

Vznikem Centra duševního zdraví v Liberci na počátku tohoto roku se službám naskytly nové možnosti ve využívání zdravotních služeb. Vystaly ale také otázky v oblasti efektivní spolupráce s novou službou.

## **Problémy při poskytování služby vnímáme především v těchto oblastech:**

Ačkoliv situaci pomohlo trochu vyřešit nové

Centrum duševního zdraví, nadále platí, že je v regionu nedostatek ambulantních psychiatrů.

Nedostatek sociálního bydlení (městské byty, nízkonákladové bydlení apod.) – mnoho našich klientů má pouze omezené příjmy, a proto nedosáhnou na komerční bydlení, nebo nejsou schopni ušetřit částku na zaplacení kauce a odměny pro realitní kancelář.

Komerční bydlení – předsudky vůči naší cílové skupině ze strany majitelů a realitních makléřů.

Nedostatek pracovních míst pro zdravotně znevýhodněné se skutečným ohledem na zdravotní omezení – často jsou chráněné dílny stylizované na měření pracovního výkonu, který je pro naše klienty obtížný naplňovat.

Získávání nárokových dávek, dávek statní sociální podpory a hmotné nouze – vysoký práh a administrativa.

Fluktuace pracovníků v sociálních službách – nestabilní týmy, je tedy potřeba opakovaně zaučovat nové kolegy, kteří nemají praxi v práci s cílovou skupinou.

Nadměrná administrativa při vykazování práce v sociálních službách, jak ze zákona o sociálních službách, tak ze strany MPSV a jiných donátorů, což ubírá čas pro přímou práci s klienty, nereálné podmínky pro výkon SP.

## Pobočka Liberec a Frýdlant

Pobočka Liberec a Frýdlant poskytovala v roce 2024 službu celkem 49 klientům. Celkem bylo uzavřeno 13 nových smluv, přičemž jedna klientka uzavřela v tomto roce smlouvu opakovaně. Ukončeno bylo celkem 20 smluv, přičemž ale 11 z nich přešlo do služeb nového Centra duševního zdraví.

17 klientů potřebovalo podpořit v oblasti péče o domácnost, a to formou nácviků různých činností jako je úklid domácnosti, praní, vaření nebo nakupování. V tomto roce nenastala potřeba řešit získání vlastního bydlení, služba proto byla více orientována na činnosti spojené s udržení bydlení stávajícího. Proto pokládáme za neúspěch ztrátu bydlení jednoho klienta, který bydlel v bytě Centra bydlení Liberec. I přes poměrně intenzivní podporu služby nakonec o byt přišel, protože neplatil nájemné a o svoji domácnost nepečoval, proto mu byla nájemní smlouva ukončena.

U 11 klientů jsme společně pracovali na získání dovednosti při jednání na úřadech, třeba při vyřizování nárokových dávek, ale i při plnění povinností občanů – placení odpadů, evidence na úřadu práce, vyřizování dokladů

apod. Jednu klientku jsme podpořili při řízení v oblasti navrácení svéprávnosti, to se podařilo a pokládáme to za náš společný úspěch.

Dlouhodobě je hospitalizovaný jeden klient v psychiatrické nemocnici Kosmonosy, v rámci služby zde probíhá podpora v době, kdy jezdí za rodinou na propustky. Krátkodobě pak byli dva klienti hospitalizováni na psychiatrickém oddělení nemocnice Liberec. Další dva pak byli hospitalizováni na jiných odděleních, kde řešili jiné somatické problémy.

Vznik Centra duševního zdraví (CDZ) měl na tento tým dopad především v personálním obsazení. Většina členů týmu přešla do CDZ, zůstala pouze jedna kolegyně. Na počátku roku byl proto v této oblasti tým poměrně nestabilní, personální situaci se podařilo stabilizovat až v druhé půlce roku. Poté se jeho počet ustálil na pěti pracovnicích. Změnila se i vedoucí týmu, která začala řídit týmy dva, mimo libereckého i tým jablonecký. Ačkoliv zázemí týmu zůstalo stejné, tedy v centru města Liberec v ulici Kostelní, začal své prostory sdílet s další službou organizace, a to se službou chráněného bydlení.

## Pobočka Jablonec nad Nisou, ulice Jiráskova

Tato pobočka poskytla v roce 2024 službu 30 uživatelům. Uzavřeno bylo 8 nových smluv, ukončeno bylo 6 smluv. V oblasti bydlení, kdy se jednalo především o nácviky vedení domácnosti a nakupování, jsme spolupracovali s 19 uživateli, v oblasti financí, především formou podpory při nakupování, se 6 uživateli. V oblasti aktivizace se nejvíce uplatňuje pracovnice, která má s nemocí vlastní zkušenost, ta v této oblasti spolupracovala se 4 uživateli. Možnost uplatnění se na chráněném nebo volném trhu práce a udržení svého pracovního místa jsme v roce 2024 řešili s 12 uživateli. 4 z nich si svoje zaměstnání udrželi, další 2 pak postupně přestali na tomto cíli spolupracovat. Jeden uživatel ukončil svoji práci z vážných zdravotních důvodů. S dalšími se pak řešila možnost změny zaměstnání, a nadále se řešilo i v roce následujícím.

Nadále platí, že mezi naše důležité činnosti patří práce na udržení dobrého zdravotního stavu, proto jsme v oblasti zdraví aktivně podporovali více jak polovinu uživatelů, celkem 19 jich mělo stanovené cíle v této oblasti. U uživatelů, kteří mají omezenou svéprávnost, mají řešení problémů spojených se zdravím většinou na starosti jejich ustanovení opatrovníci. Ostatním nabízíme doprovody k lékařům, pomáháme jim vyjednat si termíny návštěvy lékaře a podporujeme je v tom, aby si našli svého ambulantního psychiatra či jiné odborníky. Proto během roku 2024 probíhala aktivní spolupráce s týmem CDZ, a to převážně v ob-

lasti psychiatrické a psychologické podpory. Přesto došlo během tohoto roku ke dvěma hospitalizacím v PO Kosmonosy.

Mimo byty uživatelů nabízíme podporu v oblasti samostatného bydlení také v bytě, který má naše organizace pronajatý od města. Podnájemní smlouva je poskytována na tři měsíce, s možností dalšího prodloužení, délka pobytu by však neměla přesáhnout jeden rok. V loňském roce jsme měli na krátkou dobu k dispozici byty dva, na počátku roku 2024 jeden z nich přešel pod službu chráněného bydlení. Celkově se na tomto nájemní bytě v roce 2024 vystřídali čtyři uživatelé. Jedné klientce se podařilo získat komerční podnájem, další odešel na ubytovnu, v druhé polovině roku pak získal další uživatel městský byt. Další nadále na bytě pobývá, doufáme, že také jemu se podaří brzy získat vlastní bydlení.

Během ledna tohoto roku se kancelář naší služby přestěhovala do nových prostor. Nyní sídlí na adrese Náměstí míru, kousek od jablonecké radnice. Prostory sdílíme s dalšími dvěma našimi službami, a to s multidisciplinárním týmem a s týmem chráněného bydlení. Jednou týdně se tu také koná arteterapie a schází se tu volnočasový klub. V první polovině roku 2024 jsme v kavárně Floriánka uspořádali vernisáž obrazů naší klientky. V říjnu jsme se potom účastnili týdne sociálních služeb ve spolupráci s městem Jablonec.

## Pobočka Česká Lípa, ulice Dubická

Pobočka poskytuje služby v ORP Česká Lípa a Nový Bor. V roce 2024 jsme pracovali se 70 klienty (35 žen a 35 mužů), přičemž jsme přijali 43 nových klientů a u 31 osob došlo k ukončení smlouvy (u jednoho byla obnovena). Nejčastěji jsme s klienty řešili potřeby v oblasti bydlení, zaměstnání, hospodaření s financemi, zdraví a sebeobsluhy včetně nácviků potřebných dovedností. Těmto tématům jsme se věnovali u 50 klientů – 11 z nich využilo startovací byty Fokus v České Lípě, 7 získalo komerční nájem, 2 městské byty, 1 odešel do azylového domu kvůli obavám z domácího násilí a 2 do spolubydlení. V oblasti financí jsme spolupracovali s 40 klienty, v oblasti soběstačnosti s 34 klienty, sociální dávky řešilo 21 klientů, zaměstnání 28, zdraví 42, volnočasové aktivity 18 a rodinné vztahy 13 klientů.

Zaměstnání se podařilo najít 11 klientům, 6 z nich si práci udrželo (většinou na chráněných místech), 6 si pracovní místo neudrželo a 3 o zaměstnání přišli kvůli neomluvené absenci, neplnění povinností nebo nevhodnému chování – všichni však následně našli nové pracovní uplatnění.

Ve zdravotní oblasti jsme pracovali téměř se všemi klienty, 42 mělo na tuto oblast sepsaný

individuální plán. Rozšíření týmu o zdravotní sestru nám umožnilo intenzivněji pracovat s klienty v krizi, po hospitalizaci a s komplexními potřebami.

Ve službě bylo 21 klientů s omezenou svéprávností, z toho u 19 jsme spolupracovali s veřejnými opatrovníky a u 2 s rodinnými. Hospitalizováno bylo 8 klientů, 1 déle než 6 měsíců, 5 krátkodobě stabilizačně a 2 kvůli zhoršení úzkostně-depresivní poruchy. U 3 klientů jsme díky zdravotní sestře odvrátili nutnost hospitalizace. S psychiatrickou ambulancí v České Lípě intenzivně spolupracujeme, mimo jiné u 3 klientů z důvodu nařízené ochranné léčby.

Rok 2024 přinesl zásadní změny – tým zvládl dvě stěhování bez dopadu na kvalitu podpory. Díky zdravotní sestře mohl tým pracovat multidisciplinárně, část se věnovala klientům v krizi, druhá stabilizovaným uživatelům. Zlepšila se podpora volnočasových aktivit – probíhaly výlety, kulturní akce a individuální i skupinové činnosti. Významným tématem bylo síťování – spolupráce s ambulantními i terénními službami, dalšími poskytovateli a samosprávou se výrazně posílila.

# Příběh ženy z České Lípy

## **Paní Eva** **věk 58 let**

Paní Eva vyrůstala v menší obci v rodině se sourozenci. Po mnoho let se starala o maminku, která potřebovala nepřetržitou péči. Tato náročná situace spolu s již existujícím duševním onemocněním vedla k vyčerpání. Komplikované rodinné vztahy a psychický tlak od blízkých způsobily několik krizí, které skončily hospitalizací, kde jí byla diagnostikována paranoidní schizofrenie.

V roce 2018 navázala spolupráci se sociální službou Fokus, která jí pomáhala už během hospitalizace. Pracovníci služby ji navštěvovali, budovali důvěru a plánovali návrat do běžného života. Eva si stanovila cíle: stabilizovat psychický stav, získat vlastní bydlení, zlepšit finanční gramotnost a obnovit sociální kontakty.

Po přijetí do našeho startovacího bydlení se Eva učila samostatnosti – hospodaření s důchodem, založení bankovního účtu, výběry z bankomatu. Zapojovala se do komunitních aktivit a obnovovala sociální vztahy, přesto rodinné problémy zůstávaly zdrojem stresu. V průběhu tohoto období došlo ke dvěma relapsům onemocnění, které si vyžádaly její delší hospitalizaci. Spouštěčem byl nejen kontakt s rodinou, ale také nejistota ohledně budoucího bydlení. Eva předpokládala, že její ubytování od Fokus je trvalé, a obtížně nesla nutnost žádat o prodloužení podnájemní smlouvy. Sociální pracovníci jí intenzivně pomáhali s hledáním stabilního nájemního bytu. Sama si začala šetřit finanční prostředky, částečně také díky menšímu dědictví, a podařilo se část její rodiny zapojit do hledání vhodného řešení.

Po několika měsících se podařilo zajistit byt, který Eva mohla díky vlastním úsporám a podpoře služby přijmout. V novém domově si začala budovat vlastní zázemí – pořídila si několik drobností, na které byla velmi pyšná. Do nového prostředí se adaptovala postupně, počáteční zhoršení psychického stavu se jí ale díky častým kontaktním schůzkám a podpoře služby podařilo zvládnout bez hospitalizace.

V následujícím období se seznámila s novým známým, který se k ní začal chovat manipulativně a opakovaně si půjčoval peníze. Eva se stávala uzavřenější, objevily se somatické příznaky a výrazná psychická nejistota. Do řešení situace byla zapojena rodina, která pomohla narušit nezdravý vztah a vytvořit bezpečné zázemí. Služba Evu podpořila častějšími návštěvami a opět se jí podařilo stabilizovat stav bez nutnosti hospitalizace.

Dnes Eva zvládá běžný samostatný život, stará se o domácnost, účastní se volnočasových aktivit, hospodaří s důchodem a dochází na lékařské kontroly. Služba jí poskytuje psychickou podporu, doprovody a pomoc při vyřizování úředních záležitostí. Spolupráce pokračuje pravidelnými schůzkami, aktivitací a podporou udržení stability.

Paní Eva je příkladem klientky, která i přes těžké životní období dokázala s pomocí služby a vlastní vůlí získat zpět důstojný a samostatný život.

Zpracovala:

**Mgr. Ivana Kovářová**

vedoucí PSB v Liberci a Jablonci nad Nisou

**Mgr. Bc. Markéta Křivská**

vedoucí PSB v České Lípě



## Služba Chráněné bydlení

V průběhu roku 2024 využilo službu Chráněného bydlení v Liberci a Jablonci nad Nisou celkem 23 klientů. Službu ukončilo 11 klientů, z toho: 5 klientů se úspěšně přestěhovalo do vlastního bydlení, kde nadále využívají podporu terénního týmu sociální služby Podpora samostatného bydlení Fokus Liberec, 1 klient přešel do chráněného bydlení Tulipán, 3 klienti se vrátili zpět ke své rodině, 1 klient přešel do služby s vyšší mírou podpory. Za významný úspěch považujeme skutečnost, že se 7 klientům podařilo najít a udržet zaměstnání, a to za podpory pracovníků naší služby. V roce 2024 byl v rámci služby Chráněného bydlení Liberec hospitalizován pouze jeden uživatel v Psychiatrickém oddělení Krajské nemocnice Liberec.

Od 1. 1. 2024 došlo ke změně místa poskytování služby v Liberci – z původní adresy v ulici Nezvalova (sídliště Kunratická) byla služba přesunuta do Jablonce nad Nisou, konkrétně do městského dvoupokojového bytu v ulici Dlouhá. Byt je určen pro 3 klienty a je vybaven běžným nábytkem (lůžka, noční stolky, stůl) a potřebným domácím vybavením (lednička, pračka, sušička). Kuchyně je spojena s obývacím pokojem, kde se nachází televize a prostor k odpočinku. K dispozici je také balkón se zahradním nábytkem. V roce 2024 byly v Liberci k dispozici celkem 3 byty o velikosti 3+KK v běžné sídlištní zástavbě v ulici Krejčího a jeden byt 2+1 v ulici Dlouhá v Jablonci nad Nisou. V každém z bytů mohou klienti využívat 1 jednolůžkový a 1 dvoulůžkový pokoj.

Rok 2024 byl ve znamení několika personálních změn, které souvisely s otevřením nové služby v Jablonci nad Nisou a ukončením poskytování služby v ulici Nezvalova v Liberci.

V první polovině roku nastoupila na zkrácený úvazek nová pracovnice do Jablonce nad Nisou. V listopadu přešla jedna kolegyně do terénního týmu, a v prosinci nastoupila další nová pracovnice, rovněž na zkrácený úvazek. Tým pracovníků v sociálních službách v Liberci zůstal po většinu roku stabilní.

Služba úzce spolupracuje s terénními a ambulanci službami Fokusu Liberec. Dlouhodobě si vážíme dobré spolupráce s Psychiatrickým oddělením Krajské nemocnice Liberec, Psychiatrickou nemocnicí Kosmonosy a Psychiatrickou nemocnicí Horní Beřkovičky. Daří se nám přijímat klienty i po dlouhodobé hospitalizaci anebo klienty v nařízené ochranné léčbě.

Do služby stále častěji přicházejí klienti s duální diagnózou (např. Psychotické onemocnění v kombinaci s užíváním návykových látek). Pracovníci se v dané oblasti aktivně vzdělávají, služba spolupracuje s externím supervizorem se zkušenostmi v oblasti adiktologie a podle potřeby využívá podporu organizace Advaita. V oblasti zaměstnávání jsme v roce 2024 spolupracovali s organizacemi Rytmus a Sdružení Tulipán. V oblasti následného bydlení jsme navázali spolupráci s Centrem bydlení Liberec, Garantovaným bydlením, realitními kancelářemi, majiteli bytů a ubytoven. Při vybavování těchto bytů spolupracujeme s Nábytkovou bankou Liberec. Pracovníci řemeslné dílny Fokus nám ochotně pomáhají při stěhování klientů. V rámci dobrovolnictví spolupracujeme s Komunitním střediskem KONTAKT Liberec. V roce 2024 jsme však žádného dobrovolníka nevyužili. Naopak došlo k rozšíření spolupráce s Potravinovou bankou, která nám pomáhá zajišťovat podporu pro sociálně znevýhodněné klienty.

# Příběh muže z Liberce

## **Pan Petr** **věk 54 let**

Pan Petr se narodil v Liberci do úplné rodiny jako nejmladší ze tří dětí. Má staršího bratra, který je neslyšící, a nejstarší je sestra, která je nyní jeho opatrovnici. Pan Petr se narodil se zdravotním postižením, které se pohybuje na hranici lehkého až středně těžkého mentálního znevýhodnění

Chodil na Základní školu ve Vratislavicích nad Nisou, vzhledem k jeho znevýhodnění přešel do zvláštní školy, kde dokončil povinné základní vzdělání. Šel se učit na zedníka. Vzdělání zakončil výučním listem. Dle slov pana Petra mu učení šlo, ale nešla mu praxe. Chvilku po ukončení učňovské školy pracoval jako zedník – přidavač. Během práce na stavbě měl úraz – zlomenina v kotníku. Pak začal pracovat v Sodovkárně ve Vratislavicích nad Nisou, kde pracoval 15let. Připravoval palety k odeslání. Zde začal mít klient problém s alkoholem. Po uzavření sodovkárny pracoval pan Petr v různých dělnických a pomocných profesích. Práce pro něj byla fyzicky náročná a postupně si začal stěžovat na bolesti nohou. Později nastoupil do výroby, kde však nezvládal tempo a požadavky na výkon.

V tomto období se u něj poprvé objevily sluchové halucinace – konkrétně hlasy, které mluvily o konci světa. Pod jejich vlivem býval pan Petr agresivní, zejména vůči členům rodiny, na které křičel. Následovala hospitalizace v Psychiatrické nemocnici Kosmonosy, která trvala šest měsíců. Po návratu z hospitalizace zůstal bydlet v rodinném domě, kde žil až do úmrtí otce. Otec mu byl oporou, měl nad ním dohled a pomáhal mu také s hospodařením s financemi. Po jeho smrti byla podána žádost o přijetí do chráněného bydlení, právě z důvodu ztráty podpory, kterou mu otec poskytoval.

Pan Petr nastoupil do služby chráněného bydlení 31. 12. 2021. Po přestěhování do na-

šeho bytu bydlel nedaleko své maminky, za kterou často docházel. Do budoucna si přál pracovat a přivydělávat si na výlety, které má velmi rád. Během pobytu v chráněném bydlení si vyzkoušel zaměstnání na pozici uklízeče v liberecké galerii. Kvůli potížím s křečovými žilami a nutností dlouhého stání však tuto práci ukončil.

Pan Petr důsledně dodržoval předepsanou medikaci a pravidelně navštěvoval svou ambulanci psychiatrickou. V případě fyzických obtíží samostatně kontaktoval svého praktického lékaře a dokázal si zajistit léky prostřednictvím e-receptu. Řešil také zubní náhradu u zubního lékaře.

Ve společném bydlení byl pan Petr velmi aktivní a společenský. Měl mnoho přátel a rád se zapojoval do komunitního života – účastnil se nácviků práce na PC, navštěvoval ARTE klub, MY KLUB a v doprovodu asistentky chodil na sportovní akce, do kina i na společenské posezení u kávy. Velmi oblíbené pro něj byly také společné výlety.

V průběhu roku 2023 byla pro pana Petra podána žádost do Centra Bydlení (CBL) a na garantované bydlení. S pracovníci absolvoval prohlídky dostupných bytů. V červnu 2024 konečně získal nájemní byt od společnosti Interma právě prostřednictvím CBL. Byt si vybavil s podporou své opatrovnice a dnes v něm žije s plnou podporou terénního týmu Podporovaného samostatného bydlení (PSB). Do chráněného bydlení se stále rád vrací na návštěvy.

Za maminkou to má nyní o něco dál, ale zůstávají spolu v každodenním kontaktu. Pan Petr jí aktivně pomáhá – obstarává nákupy, vaří, drobně uklízí, ale především jí dělá společnost, aby se necítila osaměle.

Služba chráněného bydlení byla pro pana Petra klíčovým krokem k větší samostatnosti. Poskyt-

la mu bezpečné zázemí, kde si mohl vyzkoušet samostatné fungování s potřebnou mírou podpory. Postupně si osvojil řadu dovedností důležitých pro každodenní život, zvýšilo se jeho

sebevědomí a upevnily se jeho sociální vztahy. Díky této zkušenosti mohl s jistotou přejít do samostatného bydlení, kde dnes zvládá život s podporou terénního týmu.

## Chráněného bydlení Česká Lípa

Během roku 2024 prošlo Chráněným bydlením v České Lípě 36 klientů, z nichž 21 klientům se povedlo najít jinou alternativu bydlení a službu opustit. Jeden z těchto klientů využil startovací byt, který má naše služba k dispozici, dalších osm klientů si za pomoci služby našlo vlastní nájemní bydlení (nejčastěji od společnosti CPI Byty), sedm klientů se vrátilo do původního bydliště k rodině, jedna klientka odešla do městského bytu, dva klienti na ubytovnu a jeden využil chráněné bydlení Fokusu v Liberci, aby byl blíže ke své rodině. Šest klientů, kteří opustili Chráněné bydlení, i nadále využívá návaznou terénní službu. Za podpory naší služby si našlo a udrželo zaměstnání 11 klientů. V tomto roce jsme využili společnosti Rytmus, při hledání zaměstnání klientům, Advaity, při řešení problémů klientů s duální diagnózou, CPI Byty – při sháně-

ní následného bydlení a zároveň Nábytkové banky Liberec, při vybavování těchto bytů. I nadále probíhá velmi dobrá spolupráce s Psychiatrickými nemocnicemi v Kosmonosech a Horních Beřkovicích.

V druhé polovině roku jsme komunitní část chráněného bydlení v České Lípě úspěšně přestěhovali do nového objektu. Jedná se o patrovou vilku se zahradou, také v Dubické ulici. Zachovali jsme počet míst pro klienty. Jsou zde 4 dvoulůžkové a 1 jednolůžkový pokoj, se základním vybavením a vlastní lednicí. Pokoje jsou výrazně větší, než v původním objektu a lépe situované v prostoru. Klienti zde mohou využívat společenskou místnost s televizí a terasou, kuchyň a dvě koupelny se sprchovými kouty. Na zahradě je možné posezení v altánu, s možností grilování.

## Příběh muže z České Lípy

**Pan Luboš**  
**věk 40 let**

Pan Luboš vstoupil do služby chráněného bydlení v roce 2020 po půlroční hospitalizaci v Psychiatrické nemocnici Kosmonosy, kde se léčil s obsedantně kompulzivní poruchou a Aspergerovým syndromem. Jeho nástup do služby probíhal v komplikované době pandemie Covid-19, což s sebou neslo řadu omezení.

Předchozí čtyři roky strávil v různých chráněných bydleních napříč republikou, kde se mu opakovaně nedařilo udržet stabilitu, a pobyty končily návratem do psychiatrické péče. Odborníci tehdy vyjadřovali pochybnosti o tom, zda pobyt ve službě zvládne.

Luboš je spíše uzavřený a odtažitý, velmi si střeží svůj prostor. Kvůli rituálům, které je

nucen v důsledku své diagnózy denně vykonávat, bylo nutné plánovat veškeré aktivity s předstihem a po vzájemné dohodě. Postupem času ale klíčová pracovnice vyzorovala, že Luboš často používá své onemocnění jako vysvětlení neochoty zapojit se do běžných činností. Na druhou stranu byl velmi důrazný a vytrvalý, pokud šlo o prosazování vlastních zájmů.

Po přibližně roce ve službě došlo ke zhoršení jeho zdravotního stavu. Luboš začal zůstat zavřený ve svém pokoji, kde hromadil věci i odpadky. Jeho rituály se natolik vystupňovaly, že je vykonával v kuse i několik dní a nocí, bez spánku a bez opuštění pokoje – dokonce ani kvůli hygieně. Zjistili jsme, že přestal užívat medikaci, ačkoli se tvářil, že léky užívá – ukazoval prázdné lékovky. Vzhledem k závažnosti situace jsme mu

doporučili stabilizační hospitalizaci, kterou zpočátku odmítal.

Následovala intenzivní spolupráce mezi službou, opatrovníci, ambulantním psychiatrem a nemocnicí v Kosmonosech. Po dvou měsících společného úsilí Luboš přijal nabídku hospitalizace a nastoupil do ní s doprovodem pracovníků služby. Hospitalizace však byla po dvou měsících předčasně ukončena kvůli jeho nespolupráci při terapiích.

Po návratu zpět do chráněného bydlení jsme s Lubošem nastavili jasná pravidla, včetně toho, že mu bude medikaci podávat zdravotní sestra ze služby domácí péče. Přestože s tím nejprve váhal, nakonec uznal, že to bylo správné rozhodnutí. Jeho zdravotní stav se stabilizoval, nutkové rituály ustoupily do pozadí a Luboš začal lépe zvládat i nečekané situace.

Postupně obnovil vztahy se svou matkou i bratrem a po osmi letech s nimi strávil vánoční svátky. Začal navazovat kontakty v rámci komunity i mimo ni. Díky postupnému posilování samostatnosti a pouze minimální potřebě podpory jsme mu umožnili přestěhování do samostatného bytu s nižší mírou asistence. Nadále spolupracoval s domácí péčí i asistentkami a zvládal bydlení bez větších obtíží. Vyjádřil přání zcela se osamostatnit.

Ve spolupráci s opatrovníci jsme hledali vhodné nájemní bydlení. V roce 2024 se podařilo najít nový byt, kam se Luboš přestěhoval. Od té doby žije samostatně s podporou terénní služby, kterou využívá dosud.

Příběh pana Luboše je příkladem toho, jak klíčovou roli může hrát dlouhodobá, trpělivá a koordinovaná podpora v návratu k samostatnému životu. Ačkoli byly vstupní podmínky velmi nejisté a prognózy odborníků nepříznivé, díky pečlivé a vytrvalé práci celého týmu chráněného bydlení, v úzké spolupráci s dalšími službami a opatrovníci, se podařilo vytvořit stabilní zázemí, které Luboš potřeboval pro postupné zotavování.

Kolegové odvedli obrovský kus mravenčí práce – od každodenního ladění drobných detailů a hledání funkčních pravidel soužití, přes zvládnutí krizových situací, až po podporu při budování důvěry a samostatnosti. Díky této podpoře mohl pan Luboš projít náročnou cestou od izolace, ztráty důvěry a zdravotní destabilizace až k samostatnému bydlení. Jeho příběh ukazuje, že i klienti s náročnou kombinací potíží mají šanci na důstojný a aktivní život – pokud mají kolem sebe tým, který věří, že to má smysl.

Počet uživatelů celkem: **59**

Počet hodin poskytnuté péče: **10 315**

ID SL: **3 865 693**

Forma služby: **pobytová**

Počet dobrovolníků: **0**

Vypracovala:

**Bc. Monika Scholzeová**

vedoucí CHB Liberec

Vypracovala:

**Mgr. Kateřina Čermáková**

vedoucí CHB Česká Lípa

# Domov Krásná Studánka – Domov se zvláštním režimem

Rok 2024 byl dalším rokem úspěšného rozvoje Domova Krásná Studánka.

Naší hlavní prioritou zůstalo poskytování komplexní, odborné a současně individuální péče klientům s duševním onemocněním. Kromě každodenní práce na udržení kvality péče jsme se soustředili na posilování týmu, zajištění finanční podpory pro naše klienty a zlepšení životního prostředí v domově. Jsme hrdí na to, že nabízíme službu, která je postavena na respektu, individuálním přístupu a udržení domácí atmosféry.

V personální oblasti došlo v roce 2024 k několika důležitým změnám, které výrazně přispěly ke stabilizaci služby. Na jaře nastoupil do týmu nový pracovník, který působí jako řidič a zároveň pracovník v sociálních službách. Svým ochotným přístupem, fyzickou zdatností a respektem ke klientům je významnou posilou našeho týmu, obzvláště s ohledem na narůstající nároky při práci s obtížně mobilními klienty. V září jsme přivítali novou zdravotní sestru, která vyniká v komunikaci s lékaři klientů. Podařilo se jí zajistit návaznost odborných služeb, například v podobě rehabilitační péče přímo v našem zařízení. Díky těmto personálním změnám a stabilizaci stávajícího týmu jsme mohli dále rozvíjet kvalitu poskytované služby.

Velkým úspěchem roku 2024 bylo také zajištění finanční podpory pro naše klienty. U dvou klientů jsme úspěšně vyřídili dávky hmotné nouze, konkrétně příspěvek na živobytí a doplatek na bydlení. Tyto kroky vedly ke snížení finanční zátěže poskytovatele, což nám umožnilo lépe hospodařit s prostředky. Dále jsme podali čtyři návrhy na změnu výše příspěvku na péči. U tří klientů došlo k navýšení – u dvou na IV. stupeň a u jednoho na III. stupeň. Čtvrté řízení nebylo do konce roku 2024 ukončené.

Další oblastí, které jsme se intenzivně věnovali, bylo ve spolupráci s majitelem objektu

zlepšení prostředí domova. Fasáda domova byla nově natřena a pergola na dvoře byla upravena tak, aby chránila klienty před nepříznivým počasím. Významnou stavební úpravou také bylo řešení dlouhodobých problémů s odpady, což výrazně přispělo k celkovému komfortu všech obyvatel domova.

Během roku 2024 jsme zažili s klienty mnoho milých chvil. Pořídili jsme nové květiny a truhlíky, které nejenže oživily společné prostory, ale podpořily i aktivitu a pohodu klientů. Klienti se s nadšením zapojili do jarních zahradnických aktivit, společně s pracovníky sázeli zeleninu a bylinky do zvýšených truhlíkových záhonů. I drobné pěstitelské úspěchy, jako je červené rajčátko nebo první květ, jim přinášely opravdové potěšení.

Radost a zpestření do každodenního života přinášejí také pravidelné návštěvy canisterapeutických pejsků, které jsou mezi klienty velmi oblíbené. Tyto chvíle ale nejsou obohacující jen pro ně – potěšení z nich má i personál a přispívají k vytváření přátelské a otevřené atmosféry v celém domově. Posilují vzájemné vztahy, podporují pocit sounáležitosti a společného sdílení.

V interiéru proběhla výmalba všech místností a v aktivizační místnosti jsme vyhradili prostor pro fotodokumentaci výletů a společenských akcí. Náš domov je specifický svou velikostí i koncepcí. Poskytujeme službu pouze pro devět klientů s duševním onemocněním, což nám umožňuje zachovat osobní přístup ke každému jednotlivci. Zakládáme si na tom, aby každý klient měl možnost být aktivní, zapojovat se do dění a cítil se jako doma. Věříme, že dobrá nálada, pozitivní atmosféra a možnost rozhodovat o svém životě jsou pro důstojné stáří stejně důležité jako kvalitní zdravotní a sociální péče.

V roce 2024 jsme také uspořádali dva dny otevřených dveří – na jaře a na podzim. Tyto akce

se staly skvělou příležitostí k setkání s odbornou veřejností, sousedy a klienty dalších služeb Fokusu. Kromě příjemné atmosféry, kdy se grilovalo a hrála harmonika, si návštěvníci a naši klienti mohli užít společně strávený čas v prostředí Domova Krásná Studánka.

Na závěr bychom chtěli poděkovat všem zaměstnancům za jejich každodenní práci, trpělivost a nasazení, bez kterého by náš

domov nebyl tím, čím je. Díky Vám se nám společně daří vytvářet prostředí, kde se naši klienti cítí v bezpečí, podporováni a oceňováni. Také děkujeme rodinám klientů a všem spolupracujícím odborníkům a institucím, kteří nám pomáhají vytvářet bezpečné, podnětné a respektující prostředí. Domov Krásná Studánka i v roce 2024 zůstává místem, kde je péče nejen profesí, ale především posláním.

## Příběh dobré praxe v roce 2024

### **Pan Josef věk 62 let**

Klient Josef, narozený v roce 1963, byl před přijetím do Domova Krásná Studánka celkem 12krát hospitalizován v psychiatrické nemocnici, poslední hospitalizace trvala 17 let. Od roku 2020 pan Josef žije v našem domově se zvláštním režimem, kde se mu věnujeme s důrazem na individuální přístup a stabilitu prostředí.

Klient v minulosti studoval vysokou školu, tu nedokončil, pokoušel se studovat na dvouletém nástavbovém studiu – ani toto studium však z důvodu propuknutí duševního onemocnění nebyl schopen dokončit. Josef je velice inteligentní, v minulosti měl široké spektrum znalostí a zájmů (šachy, malování obrazů, četbu).

Při nástupu do našeho domova byl plně mobilní a zcela samostatný v pohybu i základní sebepečí. V průběhu posledního roku však bohužel došlo k výraznému zhoršení jeho fyzického stavu – v současnosti je trvale upoután na invalidní vozík, není schopen chůze, a samostatný pohyb na mechanickém vozíku zvládá pouze na velmi krátkou vzdálenost, a s velkými obtížemi. Na tuto změnu jsme flexibilně reagovali – uzpůsobili jsme pokoj klienta tak, aby lépe odpovídal jeho aktuálním potřebám. Zároveň změna dispozic pokoje umožňuje snadný přístup a bezpečný pohyb personálu při poskytování péče. Zároveň jsme upravili plán péče tak, aby reflektoval jeho omezenou mobilitu a zajišťoval klientovi maximální možný komfort.

V poslední době u Josefa pozorujeme úbytek zájmu o dříve oblíbené činnosti, jako je malování, četba nebo hra šachů. Tyto aktivity pro něj dlouhodobě představovaly důležitý způsob vyjádření i odreagování. Personál se mu v této oblasti věnuje individuálně a snaží se ho motivovat a podporovat v návratu k činnostem, které pro něj měly smysl a pozitivní vliv na psychický stav.

Josef udržuje pravidelný kontakt se svou maminkou, která i přes vysoký věk a vlastní zdravotní omezení pravidelně dojíždí za synem z nemalé vzdálenosti. Její přítomnost je pro něj velmi důležitá a podporující.

Mamince Josefa se náš domov snaží poskytovat maximální možnou podporu – nabízíme jí poradenství i psychickou oporu, protože si plně uvědomujeme, jak náročná může být tato situace pro blízkou pečující osobu.

Na Josefově příběhu je zřetelně vidět, že naše péče je vysoce individuální a flexibilní – reagujeme na měnící se potřeby klientů, kteří postupně stárnou a vyžadují více odborné i ošetrovatelské podpory. S tím souvisí i průběžné vzdělávání našeho personálu a důraz na kvalitu poskytovaných služeb. Péče v našem zařízení je odborná, lidská a přizpůsobená konkrétnímu člověku i jeho aktuálnímu zdravotnímu a psychickému stavu.

Zpracovala:

**Bc. Marie Kaprasová, DiS.**

Vedoucí DZR Liberec

## Služba Sociálně terapeutické dílny

Služba STD připravuje osoby s duševním onemocněním na návrat do běžného života prostřednictvím praktických nácviků. Návratem do běžného života se rozumí získání zaměstnání na volném nebo chráněném pracovním trhu, začlenění se do společnosti, obnovení ztracených vztahů nebo vytvoření nových, nabytí nových dovedností pro samostatný život či nabytí inspirací pro kvalitnější trávení volného času.

Praktické nácviky se realizují formou individuálních nebo skupinových setkání v různě zaměřených programech. Výběr druhu programu závisí na potřebách a přání klienta.

V průběhu roku 2024 nabídla služba STD 7 různých programů. Mezi tradičně nabízené programy patří nácviky v řemeslné a rukodělné dílně zaměřené na manuální dovednosti; nácvik zaměřený na vaření a činnosti s tím spojené; program věnující se tematice zaměstnání, tedy jak získat práci krok za krokem a program pro získání nebo obnovení PC dovedností. Novější nácvik Mysl a duše v kondici se díky praxi rozdělil do dvou programů. Jedním je Mozková gymnastika zaměřená na trénink kognitivních funkcí a druhým Duše v kondici zaměřená na rozvoj emoční inteligence. Rozdělení je výsledkem vyhodnocení potřeb klientů.

V roce 2024 bylo v STD zasmluvněno 47 klientů, z toho aktivně službu využívalo 42.

Nových smluv bylo uzavřeno 20 a s 24 klienty byla smlouva ukončena, z toho se 7 pro nevyužívání služby. V průměru měla služba 24 aktivních klientů za měsíc, což je v porovnání s rokem 2023 o 2 klienty v jednom měsíci více. Celkově bylo klientům poskytnuto o 550 hodin face to face více než v roce předcházejícím. Zároveň se v roce 2024 podařilo udržet dostupnost služby, a to díky dosahování cílů klientů a ukončování smluv. Služba celkově zlepšila svou efektivitu.

Úspěchy z pohledu cílů: 14 klientů dosáhlo cílů, které si stanovili na začátku nebo v průběhu spolupráce. U 90% se jednalo o stabilizaci zdravotního stavu, často šlo o získání náhledu na duševní onemocnění a jeho přijetí. 10 klientů dosáhlo cíle spojeného se zaměstnáním. Většinou šlo o získání nového zaměstnání, ve dvou případech o udržení stávajícího zaměstnání, u 1 osoby o návrat do školy. 4 klienti si díky specializovaným programům zvýšili míru své samostatnosti. (2 osoby v nácviku PC dovedností, 1 klient v programu vaření a 1 klient v programu Duše a mysl v kondici).

V roce 2025 čeká službu STD prohloubení spolupráce s nově vzniklým CDZ. Pro tuto spolupráci služba STD plánuje rozšíření nabídky skupinových programů. Programy již probíhají ve zkušebním provozu. Jedná se o program Tvorba pro radost, Dílna života a skupinový trénink kognitivních funkcí Mozková gymnastika.

# Příběh dobré praxe v roce 2024

## **Pan Řehoř** **věk 30 let**

### Příběh mého zotavení

Už když jsem byl dítě, tak jsem se potýkal s depresí a úzkostí. Deprese a úzkosti mě doprovázely celým životem, ale já je nechápal. Vlastně jsem nechápal ani sebe a ani moje ostatní emoce, které se ovšem uměly velice dobře projevovat v podobě psychosomatických potíží. Poprvé jsem vyhledal pomoc v mých 23 letech a byla mi předepsána moje první medikace, kterou ve zvýšeném množství beru dodnes. Díky nemocem jsem nemohl sportovat, nemohl jsem mezi lidi, ale nakonec jsem nebyl schopný studovat, udržet si jakoukoliv práci a i moje vztahy vždycky trpěly.

Po letech vnitřního boje jsem vyhořel. Byl to ten den, kdy jsem byl poprvé schopný říct: *„Já si nedokážu pomoci a moje okolí to také nedokáže. Potřebuju pomoc odborníka.“* Šel jsem na rehabilitační oddělení psychiatrického oddělení Liberecké nemocnice, kde mi upravili medikaci. Byl jsem tam tři týdny a za tu dobu jsem se nejen dostal z největší černoty, ale zároveň jsem objevil svoji lásku – hudbu. Bylo možné si zapůjčit kytaru, která byla určená na muzikoterapii, a protože jsem chtěl být i nějak produktivní, tak jsem se na ní začal učit hrát.

Během mojí rekonvalescence mě navštěvoval můj nejlepší kamarád u mě doma. Já jsem měl sociální fobii. Asi rok po tom, co mě propustili jsem začal mít pocit, že jen stagnuju a díky úplné náhodě mi bylo doporučeno, zajít do Fokusu. Nejdřív jsem bojoval sám se sebou. Ale nakonec jsem podruhé porazil svoje vlastní ego, zatnul zuby a vytočil číslo fokusu.

Začal jsem další vlnu boje proti depresi a úzkostem tím, že jsem chodil na nácvik vaření do STD. V průběhu nácviku vaření mi došlo, že moje rekonvalescence chce čas. Možná měsíc, možná rok. Poprvé jsem se začal soustředit na to se uzdravit a ne na to, to udělat v co nejkratším čase. Začal jsem být pozitivnější a užívat si čím dál více maličkostí a jednoduchých věcí, nad kterými bych dříve mávl rukou.

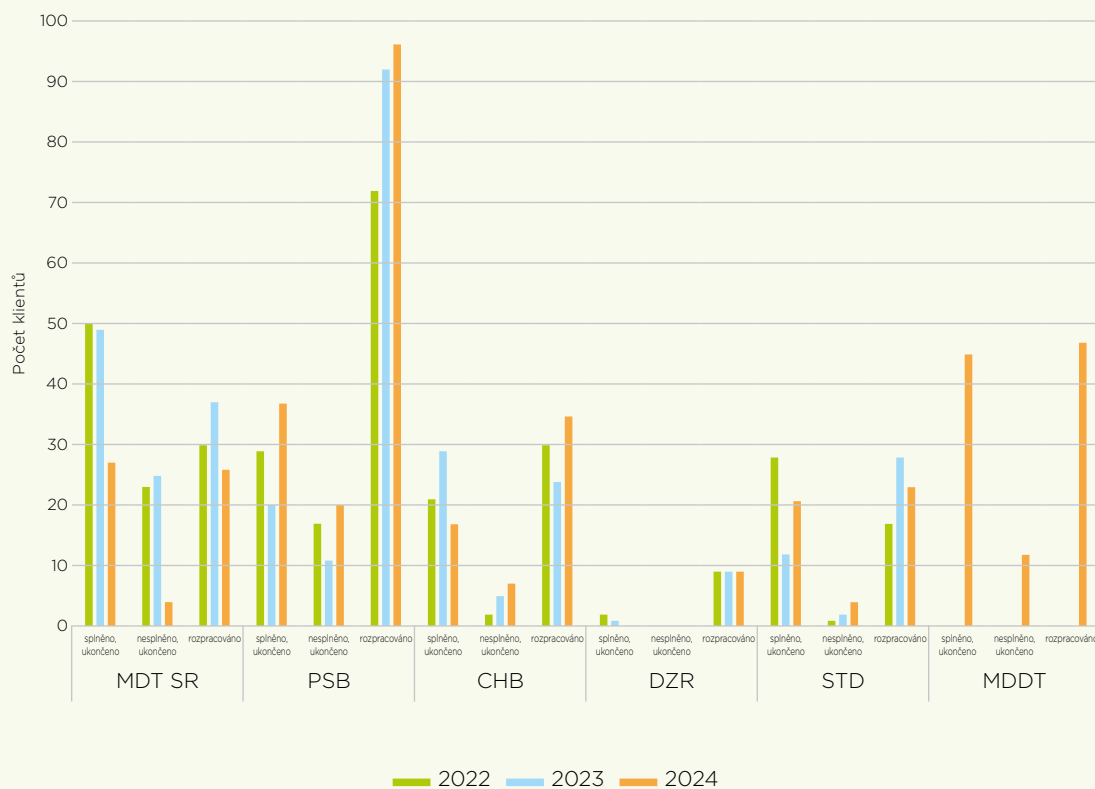
Po skončení v programu vaření jsem přešel do programu Duše v kondici, který mi měl pomoci uvažovat nad sebou, nad okolím, nabídnout mi zpětnou vazbu a pomoci mi k tomu se vzpružit a být schopný nastoupit do práce. Byl to nácvik, který mi pomohl si uvědomit, že to, co hledám je správný čas.

Před ukončení služby v STD jsem již nějakou dobu uvažoval o práci peera. Šel na pohovor do Tulipánu, kde o mě projevili zájem a nyní se již vzdělávám v tomto oboru.

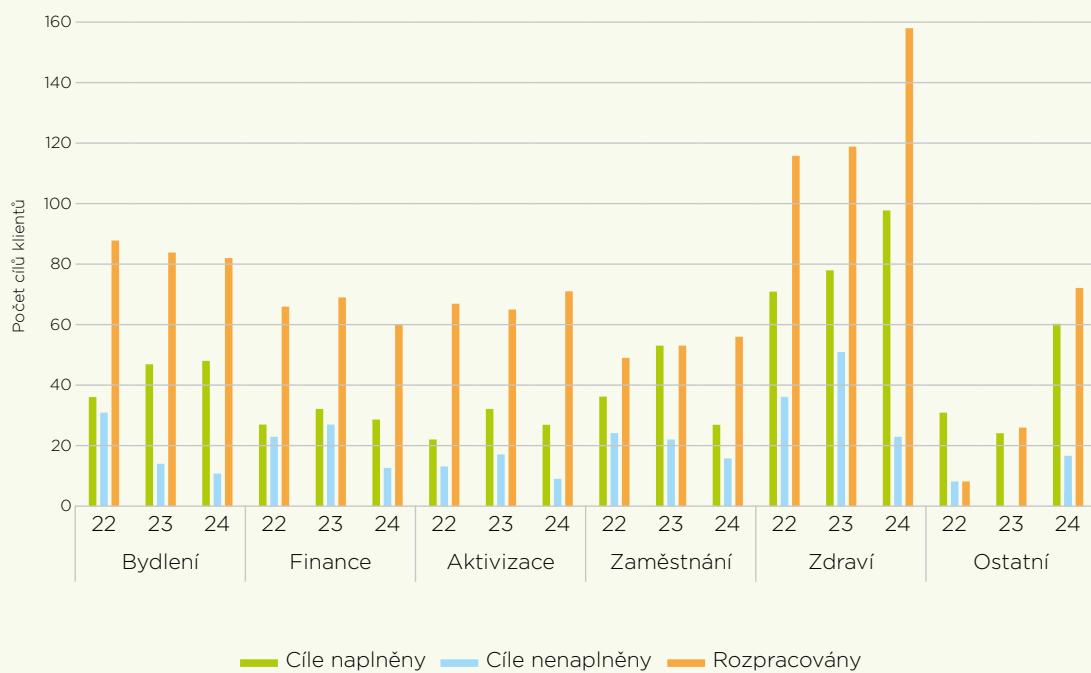
Zpracovala:

**Mgr. Kamila Novotná**  
vedoucí STD Liberec

### Porovnání výsledku služeb mezi lety 2022 až 2024



### Plnění cílů klientu Fokus Liberec po kategoriích a srovnání mezi lety 2022 až 2024







FOKUS Liberec o.p.s. provozuje chráněná pracovní místa v Liberci, Jablonci nad Nisou a v České Lípě a poskytuje pracovní příležitosti lidem se změněnou pracovní schopností

## Pracoviště s chráněnými pracovními místy Fokus Liberec v roce 2024

- Recepce Fokus Liberec Nezvalova
- Recepce CDZ Liberec
- Řemeslná dílna
- Recepce psychologické ordinace Mgr.Krtičkové Liberec
- Keramická dílna Liberec
- Kavárna Floriánka Jablonec nad Nisou
- Recepce Spolkového domu Jablonec nad Nisou
- Úklidová služba Fokus Liberec Nezvalova
- Úklidová služba pobočky Jablonec nad Nisou
- Úklidová služba poboček Česká Lípa
- Správa podnájemních bytů Česká Lípa, Jablonec nad Nisou

## Struktura úseku Zaměstnávání v roce 2024

### Liberec

- Recepční - 5 OZP, celkem 2,5 úvazku
- Údržbář - 5 OZP, celkem 2,625 úvazku
- Pracovník keramické dílny - 3 OZP, celkem 1,375 úvazku
- Zahradník - 1 OZP, 0,25 úvazku
- Kuchař - 1 OZP, 0,5 úvazku
- Uklízečka - 3 OZP, celkem 1,5 úvazku + 1 OZZ, 0,5 úvazku
- Provozní pracovník - 1 OZP, 0,625 úvazku
- Vedoucí pracovník - 2 OZP, celkem 1,5 úvazku
- Recepční v psychologické ordinaci - 1 OZP, 0,625 úvazku

### Jablonec nad Nisou

- Číšník, servírka - 2 OZP, celkem 1,375 úvazku
- Recepční - 3 OZP, celkem 1,75 úvazku
- Kuchařka - 3 OZP, celkem 1,375 úvazku
- Vedoucí pracovník - 1 OZP, 0,625 úvazku
- Uklízečka - 1 OZP, 0,25 úvazku

### Česká Lípa

- Uklízeč - 1 OZP, 0,375 úvazku
- Údržbář - 1 OZP, 0,75 úvazku
- Správce bytů - 1 OZP, 0,75 úvazku

## Přehled stupně ID u pracovníků úseku Zaměstnávání

- OZZ - 1 pracovník
- 1. stupeň - 12 pracovníků
- 2. stupeň - 8 pracovníků
- 3. stupeň - 15 pracovníků

## Stručně k některým pracovištím úseku Zaměstnávání za rok 2024

### Řemeslná dílna

- Řemeslná dílna prováděla v roce 2024 samostatně běžné opravy a údržbu majetku na objektech, které vlastní nebo má pronajaty FOKUS Liberec.
- Dílna se rovněž realizovala řadu potřebných oprav a úprav na objektech organizace. Z nich největší byla příprava prostor Centra duševního zdraví na centrále Nezvalova a úprava recepce v patře, obnova dolní recepce, příprava na stěhování Chráněného bydlení v České Lípě.
- Částečně dílna zajišťovala přípravu i samotnou realizaci stěhovacích akcí a výpomoc při stěhování klientů organizace.
- Řada akcí musela být provedena ve spolupráci s majitelem objektu na Domově se zvláštním režimem v Krásné Studánce.
- Podíleli jsme se na rozkopání podlahy a výměně problematického odpadu z WC a sprch. Tím bylo docíleno významně méně časté potřeby havarijního čištění, na které již ani neplatíme drahou externí firmu.
- Na základě požadavku z kontroly hasičského záchranného sboru musela být v součinnosti s majitelem provedena demontáž kůlny a zajištěna výstavba nové, dále bylo provedeno vymalování celého objektu, výměny dveří a řada dalších drobnějších oprav, úprav a montáží.
- Podařilo se spustit provádění externích zakázek pro veřejnost v rámci služby „hodinový manžel“.

### Keramická dílna Liberec

- Dílna se účastnila plánovaných každoročních akcí jako jsou velikonoční a podzimní trhy, akce Modrý slon v ZOO Liberec.
- Na konci roku 2024 se dílna znovu zúčastnila prodejních akcí v organizacích se kterými byla v minulosti navázána spolupráce – Krajský úřad Libereckého kraje, Preciosa Jablonec nad Nisou, Preciosa Minkovice, TI Automotive Jablonec nad Nisou. Nově byla navázána spolupráce s Magnou Liberec kde bylo dosaženo rekordní jednorázové tržby. Rovněž nově jsme se zúčastnili vánočních prodejů v OC Central Jablonec. Na akcích byla vyprodána velká část zásoby keramiky Fokusu Liberec.
- Naopak poměrně malý finanční efekt měla prodejní akce v obchodním centru Forum v centru Liberce.
- V roce 2024 se podařilo navýšit tržby z prodeje výrobků keramické dílny o 39 235 Kč oproti předchozímu roku, a to na celkovou částku 148 342 Kč.
- To představuje nejvyšší hodnotu od roku 2017, kdy tržby dosáhly svého dosavadního maxima (156 000 Kč). Tento pozitivní trend odráží rostoucí zájem o naši keramiku, a hlavně úsilí týmu dílny o rozvoj prodeje a prezentaci výrobků.

### Kavárna Floriánka Jablonec nad Nisou

- Nejvýznamnější činností kavárny Floriánka je příprava celodenní stravy pro klienty Domova se zvláštním režimem Fokus Liberec v Krásné Studánce a její pravidelný dovoz přímo na místo spotřeby.
- Floriánka smluvně zajišťuje fungování recepce Spolkového domu a na vyžádání rovněž obědy pro jeho pracovníky.
- Floriánka si udržuje věrné zákazníky kteří mají dobrou zkušenost s objednávkami na různé rauty a občerstvení a to pro organizace i soukromé osoby.

- Floriánka i letos zajišťovala na přání zákazníků rovněž dovoz sortimentu, přípravu a úpravu na místě a někdy i přímou obsluhu na příslušné akci.
- Občerstvení z Floriánky bylo s úspěchem dodáváno i na prezentační akce Fokusu Liberec.
- Celý rok probíhaly pravidelné prodejní akce na úřadech v Libereckém kraji – každou středu na jablonecké radnici, každý čtvrtek na krajském úřadě v Liberci a nově každé úterý na liberecké radnici.
- Podařilo se zlepšit fungování recepce Spolkového domu a následně dosáhnout vyšší úhrady za poskytovanou službu recepce.
- Kavárna i recepce byly v roce 2024 v provozu od 8.00 do 18.00 hodin.

### **Recepce**

- Byla rozšířena recepce pro CDZ v patře centrály Nezvalova a zabezpečena zastupitelnost recepčních na obou recepcích.
- Průběžně se operativně dařilo zvládat časté výpadky pracovníků způsobených vyšší nemocností.

Vypracoval:

**Marek Peš**

vedoucí zaměstnávání



Ekonomický úsek je jedním ze základních pilířů, na kterých stojí fungování organizace. Fokus se v posledních letech výrazně rozrostl – za posledních šest let se nám více než ztrojnásobil roční obrat, a to ze 17,5 milionů Kč v roce 2018 na přibližně 66 milionů Kč v roce 2024.

Spolu s tím narůstá i počet zaměstnanců, poboček a poskytovaných služeb. Abychom tento rozvoj mohli bezpečně a efektivně řídit, rozšiřuje se i tým lidí zajišťujících finanční řízení a správu vnitřních procesů.

Naším úkolem je zajistit kompletní servis, který umožňuje kolegům v sociálních službách a v oblasti zaměstnávání věnovat se naplno své odborné práci.

#### **V ekonomickém úseku zajišťujeme:**

- provoz všech poboček (nájmy, energie, internet, telefony, vozidla, odpady, parkování, vybavení),
- personální a mzdovou agendu (včetně zdravotních pojišťoven, OSSZ, finančního úřadu, interních směrnic),
- kompletní IT a PR řešení organizace,
- získávání, správu, administraci a vykazování finančních i nefinančních zdrojů.

Každá koruna, která organizací projde, se několikrát dotkne našich rukou – od získání financí, přes realizaci výdajů až po jejich finální vyúčtování. Vzhledem k neustálým změnám pravidel a nutnosti přeúčtování mezi různými zdroji, je tento proces logisticky i odborně velmi náročný.

I přes vysokou komplexitu si zakládáme na tom, aby každá použitá koruna byla správně zaúčtována, transparentně vykázána a odpovědně využita – a to vždy v souladu s aktuálními pravidly a požadavky jednotlivých donorů.

V roce 2024 jsme spravovali 7 hlavních činností organizace – 5 registrovaných sociálních služeb, program zaměstnávání a hospodářskou činnost (pronájem bytů). Na tyto činnosti jsme čerpali a zadministrovali 77 různých finančních zdrojů v celkové výši 66 milionů Kč.

Vypracovala:

**Bc. Lenka Schneiderová**  
vedoucí ekonomického úseku



# KLUBY A SKUPINY

Pro lidi s duševním onemocněním, nebo jejich blízké, nabízíme možnost využití našich klubových a skupinových aktivit. Kluby pro uživatele vedou lidé s vlastním zdravotním handicapem. Ve skupině pro rodinné příslušníky se potkávají lidé, kteří se potýkají s podobnými starostmi. Kluby i skupina nabízejí možnost trávení času v bezpečném prostředí, kde nikdo nikoho ne soudí a nehodnotí. Může sem chodit každý, kdo je ochoten dodržovat pravidla. Není potřeba uzavírat žádnou smlouvu, ani docházet pravidelně. Vytváříme tak nízkoprahovou alternativu pro lidi s duševním onemocněním a jejich blízké, kteří nechtějí nebo nepotřebují sociální službu, ale hledají občasnou nebo pravidelnou činnost. Kluby hrají významnou roli na cestě k úzdavě, protože sdílení svých prožitků i zdravotních potíží pomáhá lidem lépe porozumět projevům jejich onemocnění. Zároveň kolegové z klubu mohou zaznamenat zhoršení zdravotního stavu někdy dříve, než člověk sám a pomoci mu tak řešit situaci včas. Skupina nabízí blízkým lidí s duševním onemocněním možnost lépe chápat svého příbuzného, a hlavně potkat se s lidmi, kteří žijí podobný příběh.

## MYKLUB Liberec

Ráda bych Vás informovala o průběhu aktivit a zájmu o My Klub, který je i nadále otevřen dvakrát týdně v prostorách Fokusu Liberec o.p.s. na adrese Nezvalova 662/18 v Liberci.

Klub pravidelně navštěvují stálí účastníci, ale zároveň se k nim postupně přidávají i noví zájemci. Ti se o existenci klubu dozvídají prostřednictvím našich informačních letáků umístěných v čekárnách ambulantních lékařů nebo díky doporučení asistentek pracujících v sociálních službách Fokusu Liberec.

S koordinátorkou klubu členové řeší každodenní starosti, pouštějí a poslouchají hudbu, předčítají ze své tvorby poezie, hrají na hudební nástroje a mnoho dalšího. Klub tak v bezpečném prostředí simuluje běžné společenské kontakty a interakce, které duševně nemocní důsledkem onemocnění a medikace mají snížené. Klub plní také velmi důležitou preventivní roli, kdy se členové už vzájemně znají, a při případném zhoršení zdravotního stavu umějí kolegy upozornit, že se jim zdá, že se něco děje, a včas doporučit kontakt se sociální službou nebo lékařem. V roce 2024 kromě běžných setkání navštívil klub Arkády Praha – výstava vesmír, zámek Grabštejn, hrad Trosky, rozhlednu Petřín, Skanzen, Motýlí dům, Kittelův dům a ZOO Liberec. Do roku 2025 si přejeme, aby klub pokračoval dále, a že pro činnost klubu se najdou sponzoři, abychom i v roce 2025 mohli podniknout další, pro nás tak zajímavé a přínosné výlety a různé společenské akce, stejně tak, jak tomu bylo v předchozích letech.

Vypracovala:

**Iveta Hlaváčková**

koordinátorka MYKLUBu

## ARTEklub

Na počátku uplynulého roku se ARTEklub v Jablonci nad Nisou přestěhoval do nových prostor na Mírovém náměstí 490/12 a byl otevřen pro klienty každou pracovní středu i v dopoledních hodinách. Fungování ARTEklubu v Liberci se nezměnilo a bylo možno ho navštívit v odpoledních hodinách každý pracovní čtvrtek. Během roku se při jeho nejen výtvarných aktivitách potkávalo 25 členů a měli možnost různými výtvarnými technikami zpracovávat zadaná témata nebo se účastnit výletů, návštěv galerií a muzeí.

Ráda bych jménem klientů touto cestou poděkovala Libereckému kraji za finanční příspěvek na kulturní akce, které vnesly do jejich šedých a nevalných dnů trocha světla a radosti. Pro mnohé je velmi těžké opustit domov a něco podniknout, ať už díky své nemoci nebo z finančních důvodů. Během tohoto roku jsme vystoupali na vyhlídku Petřín v Jablonci nad Nisou, navštívili ZOO Liberec s komentovanou prohlídkou, ve Smržovce Přírodovědné muzeum a Muzeum panenek, navštívili hrad Grabštejn, zříceninu hradu Trosky, Vlastivědné muzeum v České Lípě, motýlí dům Papilonia v Liberci, strávili den na Žijícím skanzenu v Jindřichovicích pod Smrkem nebo v Kittelově domě v Krásné, kde jsme opět využili možnosti komentované prohlídky. Přála bych Vám vidět rozzářené a spokojené tváře všech účastníků. Mnohdy se i skicovalo na místě nebo získané poznatky, dojmy a zážitky posloužily k následné tvorbě ve Fokusu. Takto cíleně věnovaný finanční dar mnoho obohatí jejich smutný život o hezké chvíle, na které nikdy nezapomenou a mohou se k nim ve vzpomínkách kdykoliv vrátit a čerpat pozitivní energii.

Vypracovala:

**Eva Lejsková**

koordinátorka ARTEklubu

## VOLNOČASOVÝ KLUB Jablonec

Volnočasový klub poskytuje bezpečné, podpůrné a přátelské prostředí pro lidi s duševním onemocněním. Klub navštěvuje 8-11 uživatelů, kteří zde tráví čas smysluplně, tvořivě a v kolektivu, který podporuje vzájemný respekt a porozumění. Hlavním cílem tohoto klubu je především podporovat sociální začleňování lidí s duševním onemocněním, nabízet prostor pro sebevyjádření, tvořivost a vzájemnou inspiraci a umožnit uživatelům navazovat a udržovat mezilidské vztahy.

### **Pravidelné aktivity**

Klub se schází pravidelně každý týden ve čtvrtek od 13:30 do 15:30 hodin. V rámci setkání probíhají různé volnočasové a tvořivé aktivity, převážně rukodělné činnosti, vždy na předem dané téma, které bývá většinou spojené s ročním obdobím či blížícími se svátky (např. Velikonoce, Vánoce, Halloween). Účastníci klubu mají také možnost sami přijít se svými nápady a podělit se o to, co by chtěli vytvářet.

### **Výlety a mimořádné akce**

V průběhu roku jsme uskutečnili několik výletů po okolí. Navštívili jsme například Zoo v Liberci, zámek v Zákupích, rozhlednu Královku a v neposlední řadě státní zámek Lemberk. Výlety jsou velmi oblíbené, přinášejí uživatelům nové podněty, zážitky a posilují vzájemné vztahy.

Pravidelně každý rok s účastníky přispíváme do nadačního fondu Šance onkoláčkům. Výrobky, které vytvoříme na setkání pak věnujeme do aukce a následný výtěžek z prodeje je určen výhradně dětem v onkologické léčbě a dětem s jiným vážným onemocněním. Tato aktivita má nejen charitativní, ale převážně hluboce motivační dopad na členy klubu, kteří jsou hrdí, že mohou přispět na dobrou věc.

### **Zhodnocení roku**

Rok 2024 byl pro klub rokem stability, tvořivosti a vzájemné podpory. Uživatelé oceňovali zejména možnost sdílení v bezpečném prostředí, pestrost programu a smysluplné zapojení do společenského dění. Aktivní zapojení do plánování aktivit přispělo k posílení sebevědomí a pocitu vlastní hodnoty.

Děkujeme všem uživatelům za jejich důvěru a otevřenost, za spolupráci a podporu klubu a vlastně zkrátka všem, kteří se na chodu klubu podílejí, protože bez Vás by to nebylo.

Těšíme se na další společný rok!

Vypracovala:

**Petra Scholzová**

koordinátorka volnočasové klubu Jablonec nad Nisou

## **Svépomocné skupiny rodinných příslušníků osob s duševním onemocněním**

V této skupině dochází k setkávání rodinných příslušníků osob s duševním onemocněním. V rámci této skupiny nastává výměna informací, postřehů a zkušeností osob, které prožívají stejné, či podobné problémy, dochází na sdílení rodinných příběhů a toto celé moderuje a setkáním provází PhDr. Jana Horáková, ředitelka organizace.

V roce 2024 proběhlo 7 setkání. V letních měsících se setkávání nekoná z důvodu prázdnin, dovolených. Tyto setkání jsme začali uskutečňovat ve druhém čtvrtletí roku 2024, probíhají 1x za měsíc a i do budoucna počítáme s pokračováním 1x měsíčně.

# DESTIGMATIZACE A PREVENCE

Spektrum našich činností je široké a v čase se dynamicky proměňuje. Naše služby průběžně přizpůsobujeme potřebám lidí žijících se závažným duševním onemocněním i jejich blízkých. Společným jmenovatelem všech našich aktivit je podpora klientů a jejich rodin na cestě ke spokojenému, zdravému a co nejsamostatnějšímu životu.

Jednou z největších překážek na této cestě bývá stigma spojené s duševním onemocněním. Ve společnosti přetrvávají zakořeněné mýty, nepravdy a tabu o tom, co znamená žít s psychickým onemocněním.

Destigmatizace – tedy vyvracení mýtů a šíření pravdivých informací o duševním zdraví a životě s duševním onemocněním – je proto neoddelitelnou součástí naší práce. Stejně důležitá je i prevence vzniku duševních onemocnění.

## **Destigmatizační aktivity v roce 2024:**

- Prezentovali jsme naše služby a přístupy k práci s lidmi s duševním onemocněním na konferenci PROŽít na Technické univerzitě v Liberci.
- Zapojili jsme se do Týdnů sociálních služeb v Jablonci nad Nisou.
- Na Technické univerzitě jsme představili výstavu Barvy života, která zachycuje mnoho-  
vrstevnatost života s duševním onemocněním.
- Uspořádali jsme dva dny otevřených dveří v Domově se zvláštním režimem.
- Proběhl také den otevřených dveří v chráněném bydlení v České Lípě.

## Prevence v roce 2024

Již od roku 2018 realizujeme preventivní program Blázníš? No a!, (BNA) který je licencovaný a postavený na otevřeném dialogu mezi odborníky, lidmi s vlastní zkušeností s duševním onemocněním, studenty a učiteli. Program probíhá formou workshopu přímo na školách a účastní se ho vždy jeden třídní kolektiv společně se svým třídním učitelem.

Od roku 2023 jsme rozšířili nabídku o nový program Není duše jako duše, který je určen žákům 8. a 9. ročníků a slouží jako předstupeň programu BNA.

V obou programech jsme v roce 2024 uskutečnili 26 školních workshopů, kterých se zúčastnilo 26 pedagogů a 548 žáků a studentů.

Vypracovala:

**Bc. Lenka Schneiderová**

vedoucí týmu BNA

# PODĚKOVÁNÍ

Mnohokrát děkujeme všem, kteří finančně podpořili naši činnost:



Ministerstvo práce  
a sociálních věcí



Liberecký  
kraj



Úřad práce ČR



Úřad práce  
Liberec, Jablonec nad  
Nisou, Česká Lípa

Město  
Liberec



Město  
Jablonec nad Nisou



Město  
Česká Lípa



Město  
Nový Bor



Město  
Doksy



Mikroregion  
Frýdlantsko



Hrádek  
nad Nisou

Město  
Hrádek nad Nisou



Město  
Tanvald



Město  
Velké Hamry



Město Železný Brod



Obec Horní Branná



NADACE ČEZ

Nadace  
ČEZ



Potravinová  
banka

Potravinová banka



Nadační fond  
LASVIT



Nadace  
PRECIOSA



Nadace Olgy  
Havlové - Výbor dobré vůle

# CERTIFIKACE A SPOLUPRÁCE



## Fokus ČR

Fokus ČR je platforma, která sdružuje 11 samostatných Fokusů – neziskových organizací působících v 7 krajích po celé ČR v oblasti péče o lidi s duševním onemocněním.

**[fokus-cr.cz](http://fokus-cr.cz)**



## AKS

### Asociace komunitních služeb v oblasti péče o duševní zdraví

Asociace vznikla z potřeby poskytovatelů mimonemocničních sociálně zdravotních služeb pro lidi se zkušeností s duševním onemocněním mít svou střešní organizaci, jež by prosazovala jejich zájmy a potažmo i zájmy celé oblasti komunitní péče pro danou cílovou populaci.

**[www.askos.cz](http://www.askos.cz)**



## Platforma pro transformaci psychiatrické péče

Platforma pro transformaci péče o duševní zdraví je seskupení zástupců odborných společností, poskytovatelů služeb, patientských a rodičovských organizací jakož i jednotlivců, kteří jsou přesvědčeni, že jediným řešením neutěšené situace v oblasti péče o lidi s duševním onemocněním v České republice je transformace celého systému.

Poskytovatelé služeb, uživatelé a rodinní příslušníci představují tři symbolické pilíře, na kterých Platforma stojí.

**[www.platformaprotransformaci.cz](http://www.platformaprotransformaci.cz)**



## AVPO Asociace veřejně prospěšných organizací

AVPO ČR začala svoji činnost v roce 2010 jako střešní a všeoborová asociace neziskových organizací. V současné době sdružuje více než 200 organizací, převážně se jedná o organizace servisního typu (poskytovatele veřejně prospěšných služeb).

V roce 2023 Fokus Liberec získal, a v roce 2024 obhájil značku spolehlivosti AVPO.

Značka spolehlivosti je zárukou pro dárce i veřejnost, že veřejně prospěšná organizace naplňuje své poslání a řádně hospodaří se svěřenými prostředky.

[www.avpo.cz](http://www.avpo.cz)



## ACDZ Aliance center duševního zdraví

Aliance sdružuje Centra duševního zdraví, která jsou jedním z pilířů reformy psychiatrické péče v ČR. V budoucnu by měla vzniknout síť center, přibližně na 100 000 obyvatel jedno takové centrum.

[www.acdz.cz](http://www.acdz.cz)



## Duální stoly – pracovní skupina pro podporu osob s duální diagnózou

Duální stoly jsou konceptem sdružujícím poskytovatele adiktologických i komunitně psychiatrických služeb klientům s duální diagnózou za účelem sdílení dobré praxe a výměny know-how.

[www.dualni-stoly.cz](http://www.dualni-stoly.cz)



# FUNDRAISING

Vzhledem k tomu, že přibližně 87 % našich celkových nákladů připadá na poskytování sociálních služeb, soustředíme své úsilí při získávání finančních zdrojů především na klíčové objednatele těchto služeb – Ministerstvo práce a sociálních věcí, Liberecký kraj a jednotlivé obce či jejich sdružení.

Naše organizace poskytuje výhradně sociální služby, které jsou zařazeny do Základní sítě sociálních služeb Libereckého kraje. V tomto smyslu plníme roli veřejného poskytovatele služeb pro občany, a nahrazujeme tak povinnosti obcí, kraje a státu. Pokud by veřejná správa přestala naše služby financovat, byli bychom nuceni omezit jejich rozsah i dostupnost.

Z tohoto důvodu aktivně vstupujeme do plánování sítě sociálních služeb jak na krajské, tak na místní úrovni a snažíme se být přítomni na všech strategických jednáních, která se týkají regionů, kde působíme.

Jelikož stát i kraj mají jasně nastavené mechanismy financování služeb, o které mají zájem, soustředujeme většinu našich fundraisingových aktivit směrem k obcím. Působíme ve dvou třetinách území Libereckého kraje, což z komunikace s obcemi činí časově i organizačně náročný úkol. Tuto agendu sdílí jednotlivé týmy sociálních služeb a ekonomický úsek.

Správa a administrace obecních zdrojů pak v praxi vyžaduje téměř celý pracovní úvazek naší grantové manažerky.

Doplňkovými zdroji financování jsou pro nás dary, granty a menší dotace, které nám pomáhají zejména s pořízením potřebného vybavení. Mezi další příjmy patří také úhrady od uživatelů služeb a příspěvky z úřadu práce (podrobněji viz tabulka níže).

Při rozhodování o tom, do kterých zdrojů se zapojit, zvažujeme především náročnost jejich obsluhy – tedy kolik času a energie je třeba věnovat jejich získání, administraci a vyúčtování v poměru k výši poskytnutých prostředků.

## Náklady a výnosy 2024, přehled darů, příspěvků a dotací

Náklady	Kč (Zaokrouhлено na celé 100)
osobní náklady	51 699 600
Z toho osobní náklady ředitelka	1 013 414
Spotřebované nákupy (PHM, DDHM, materiál, zboží)	2 297 200
nákup zboží kavárny	842 300
Spotřeba energie	1 317 600
Opravy a udržování	445 600
Cestovné	92 100
Ostatní služby (nájemné, telefony, odpady, BOZP, IT služby, audit...)	8 248 900
Náklady na reprezentaci	33 900
Preventivní prohlídky	31 700
Odpisy	183 400
Poskytnuté členské příspěvky	31 300
pojištění, daně, poplatky, ostatní náklady	275 000
<b>Náklady celkem</b>	<b>65 498 600</b>
<b>Z toho náklady na sociální služby celkem</b>	<b>55 918 200</b>

Výnosy	Kč (zaokrouhлено na celé 100)
Provozní dotace	56 471 300
Tržby z prodeje služeb (soc. služby, řem. dílna, pronájmy, recepce JBC)	8 230 000
Tržby za prodané zboží - kavárny	440 400
Tržby za vlastní výrobky	148 300
Přijaté příspěvky (dary)	422 000
Ostatní výnosy (odpisy, bank. úroky, úhrady za škodu, prodej materiálu...)	127 800
<b>Výnosy celkem</b>	<b>65 839 800</b>
<b>Z toho výnosy na sociální služby celkem</b>	<b>55 831 800</b>

# Výkaz přijatých dotací a příspěvků v roce 2024

dle § 18a ZDP

## Přehled darů a příspěvků

Název	Kč
Dar Fyzická osoba	1 000,00
Dar - Město Nový Bor	5 000,00
Dar - město Velké Hamry	15 000,00
Dar - firma GREKO	5 000,00
Potravinová banka - potraviny	240 005,00
Příspěvek - Nadace ČEZ	100 000,00
Příspěvek - Nadace PRECIOSA	7 000,00
Příspěvek - Nadační fond LASVIT	10 000,00
Dar - město Hrádek nad Nisou	30 000,00
Dar - obec Horní Branná	9 000,00
<b>Dary a příspěvky celkem</b>	<b>422 005,00</b>

## Přehled dotací

Název	Kč
Dotace - MPSV 1 - chráněné bydlení	5 747 553,00
Dotace - MPSV 2 - STD	2 939 628,00
Dotace - MPSV 3 - SAS	15 044 115,00
Dotace - MPSV 4 - DZR	5 956 009,00
Dotace - MPSV 5 - pod.bydlení	10 022 392,00
Dotace z ÚP Liberec - zaměstnávání - OZP	8 902 125,00
Dotace z ÚP Liberec - na provoz - převod z r. 2023	2 957 344,14
Dotace z ÚP Liberec - na provoz	2 526 783,00
Dotace z ÚP Liberec - na provoz - převod 2025	-3 989 113,86
Dotace - Liberecký kraj - SR	550 000,00
Dotace - Liberecký kraj - CHB	426 000,00
Dotace - Liberecký kraj - STD	434 000,00
Dotace - město Liberec BNALBC	50 000,00
Dotace - Liberecký kraj - PSB	1 240 000,00
Dotace - Liberecký kraj klub	21 000,00
Dotace - Liberecký kraj DZR	451 000,00
Dotace - Město Liberec STD	176 633,00
Dotace - Město Liberec SR	301 479,00
Dotace - Město Liberec ML DZR	331 353,00
Dotace - Město Liberec ML PSB	199 199,00
Dotace - Město Č.Lípa	1 059 945,00
Dot.-Město Liberec-pro CHB	134 926,00
Dotace - Město Jablonec nad Nisou - STD, PSB	719 000,00
Dotace - Město Nový Bor	134 999,00
Dotace - Město Frýdlant	71 862,00
Dotace - Město Železný Brod	33 100,00
Dar - město Tanvald	30 000,00
<b>Dotace celkem</b>	<b>56 471 331,28</b>



## Správní radě

Obecně prospěšné společnosti:  
Sídlo:  
IČ:

**FOKUS Liberec o.p.s.**  
**Nezvalova 662/18, 460 15 Liberec XV-Starý Harcov**  
**467 49 411**

## Výrok auditora

Provedli jsme audit přiložené účetní závěrky obecně prospěšné společnosti FOKUS Liberec (dále také „Společnost“), která se skládá z rozvahy k 31. 12. 2024, výkazu zisku a ztráty za rok končící 31. 12. 2024 a přílohy této účetní závěrky, která obsahuje popis použitých podstatných účetních metod a další vysvětlující informace. Údaje o Společnosti jsou uvedeny v příloze účetní závěrky.

**Podle našeho názoru účetní závěrka podává ve všech významných (materiálních) ohledech věrný a poctivý obraz aktiv a pasiv Společnosti k 31. 12. 2024, nákladů, výnosů a výsledku jejího hospodaření za rok končící 31. 12. 2024 v souladu s účetními předpisy České republiky.**

**Auditor dále konstatuje, že část účetnictví Společnosti zachycující náklady a výnosy, které dokládají čerpání dotací přijatých Společností na základě „Smlouvy o poskytnutí dotace na poskytování služeb v obecném hospodářském zájmu z rozpočtu Libereckého kraje z finančních prostředků ministerstva práce a sociálních věcí na rok 2024 č. OLP/780/2024“ ze dne 20. 2. 2024 a „Smlouvy o poskytnutí dotace na poskytování služeb v obecném hospodářském zájmu pro sociální služby zapojené do projektu OPZ – individuálního projektu Libereckého kraje č. OLP/2664/2023“ na období 2023 až 2026 ze dne 31. 7. 2023, ve znění dodatku č. 1 uzavřených mezi společností a Libereckým krajem je vedeno v souladu s právními předpisy a podmínkami uvedených smluv. Evidence nákladů krytých z dotace je řádně vedena, nebylo zjištěno neoprávněné použití dotačních prostředků.**

## Základ pro výrok

Audit jsme provedli v souladu se zákonem o auditorech a standardy Komory auditorů České republiky pro audit, kterými jsou mezinárodní standardy pro audit (ISA), případně doplněné a upravené souvisejícími aplikačními doložkami. Naše odpovědnost stanovená těmito předpisy je podrobněji popsána v oddílu Odpovědnost auditora za audit účetní závěrky. V souladu se zákonem o auditorech a Etickým kodexem přijatým Komorou auditorů České republiky jsme na Společnosti nezávislí a splnili jsme i další etické povinnosti vyplývající z uvedených předpisů. Domníváme se, že důkazní informace, které jsme shromáždili, poskytují dostatečný a vhodný základ pro vyjádření našeho výroku.

### Ostatní informace uvedené ve výroční zprávě

Ostatními informacemi jsou v souladu s § 2, písm. b) zákona o auditorech informace uvedené ve výroční zprávě mimo účetní závěrku a naši zprávu auditora. Za ostatní informace odpovídá statutární orgán Společnosti.

Náš výrok k účetní závěrce se k ostatním informacím nevztahuje. Přesto je však součástí našich povinností souvisejících s ověřením účetní závěrky seznámení se s ostatními informacemi a posouzení, zda ostatní informace nejsou ve významném (materiálním) nesouladu s účetní závěrkou či s našimi znalostmi o účetní jednotce získanými během ověřování účetní závěrky nebo zda se jinak tyto informace nejeví jako významně (materiálně) nesprávné. Také posuzujeme, zda ostatní informace byly ve všech významných (materiálních) ohledech vypracovány v souladu s příslušnými právními předpisy. Tímto posouzením se rozumí, zda ostatní informace splňují požadavky právních předpisů na formální náležitosti a postup vypracování ostat-

ních informací v kontextu významnosti (materiality), tj. zda případné nedodržení uvedených požadavků by bylo způsobilé ovlivnit úsudek činěný na základě ostatních informací.

#### **Na základě provedených postupů, do míry, již dokážeme posoudit, uvádíme, že**

- ostatní informace, které popisují skutečnosti, jež jsou též předmětem zobrazení v účetní závěrce, jsou ve všech významných (materiálních) ohledech v souladu s účetní závěrkou a
- ostatní informace byly vypracovány v souladu s právními předpisy.

Dále jsme povinni uvést, zda na základě poznatků a povědomí o Společnosti, k nimž jsme dospěli při provádění auditu, ostatní informace neobsahují významné (materiální) věcné nesprávnosti. V rámci uvedených postupů jsme v obdržení ostatních informacích žádné významné (materiální) věcné nesprávnosti nezjistili.

Dále jsme povinni uvést, zda na základě poznatků a povědomí o Společnosti, k nimž jsme dospěli při provádění auditu, ostatní informace neobsahují významné (materiální) věcné nesprávnosti. V rámci uvedených postupů jsme v obdržení ostatních informacích žádné významné (materiální) věcné nesprávnosti nezjistili.

#### **Odpovědnost statutárního orgánu účetní jednotky za účetní závěrku**

Statutární orgán Společnosti odpovídá za sestavení účetní závěrky podávající věrný a poctivý obraz v souladu s českými účetními předpisy, a za takový vnitřní kontrolní systém, který považuje za nezbytný pro sestavení účetní závěrky tak, aby neobsahovala významné (materiální) nesprávnosti způsobené podvodem nebo chybou.

Při sestavování účetní závěrky je statutární orgán Společnosti povinen posoudit, zda je Společnost schopna nepřetržitě trvat, a pokud je to relevantní, popsat v příloze účetní závěrky záležitosti týkající se jejího nepřetržitého trvání a použití předpokladu nepřetržitého trvání při sestavení účetní závěrky, s výjimkou případů, kdy statutární orgán plánuje zrušení Společnosti nebo ukončení její činnosti, resp. kdy nemá jinou reálnou možnost než tak učinit.

#### **Odpovědnost auditora za audit účetní závěrky**

Naším cílem je získat přiměřenou jistotu, že účetní závěrka jako celek neobsahuje významnou (materiální) nesprávnost způsobenou podvodem nebo chybou a vydat zprávu auditora obsahující náš výrok. Přiměřená míra jistoty je velká míra jistoty, nicméně není zárukou, že audit provedený v souladu s výše uvedenými předpisy ve všech případech v účetní závěrce odhalí případnou existující významnou (materiální) nesprávnost. Nesprávnosti mohou vznikat v důsledku podvodů nebo chyb a považují se za významné (materiální), pokud lze reálně předpokládat, že by jednotlivě nebo v souhrnu mohly ovlivnit ekonomická rozhodnutí, která uživatelé účetní závěrky na jejím základě přijmou.

Při provádění auditu v souladu s výše uvedenými předpisy je naší povinností uplatňovat během celého auditu odborný úsudek a zachovávat profesní skepticismus. Dále je naší povinností:

- Identifikovat a vyhodnotit rizika významné (materiální) nesprávnosti účetní závěrky způsobené podvodem nebo chybou, navrhnout a provést auditorské postupy reagující na tato rizika a získat dostatečné a vhodné důkazní informace, abychom na jejich základě mohli vyjádřit výrok. Riziko, že neodhalíme významnou (materiální) nesprávnost, k níž došlo v důsledku podvodu, je větší než riziko neodhalení významné (materiální) nesprávnosti způsobené chybou, protože součástí podvodu mohou být tajné dohody (koluze), falšování, úmyslná opomenutí, nepravdivá prohlášení nebo obcházení vnitřních kontrol statutárním orgánem.

- Seznámit se s vnitřním kontrolním systémem Společnosti relevantním pro audit v takovém rozsahu, abychom mohli navrhnout auditorské postupy vhodné s ohledem na dané okolnosti, nikoli abychom mohli vyjádřit názor na účinnost jejího vnitřního kontrolního systému.
- Posoudit vhodnost použitých účetních pravidel, přiměřenost provedených účetních odhadů a informace, které v této souvislosti statutární orgán Společnosti uvedl v příloze účetní závěrky.
- Posoudit vhodnost použití předpokladu nepřetržitého trvání při sestavení účetní závěrky statutárním orgánem a to, zda s ohledem na shromážděné důkazní informace existuje významná (materiální) nejistota vyplývající z událostí nebo podmínek, které mohou významně zpochybnit schopnost Společnosti nepřetržitě trvat. Jestliže dojdeme k závěru, že taková významná (materiální) nejistota existuje, je naší povinností upozornit v naší zprávě na informace uvedené v této souvislosti v příloze účetní závěrky, a pokud tyto informace nejsou dostatečné, vyjádřit modifikovaný výrok. Naše závěry týkající se schopnosti Společnosti nepřetržitě trvat vycházejí z důkazních informací, které jsme získali do data naší zprávy. Nicméně budoucí události nebo podmínky mohou vést k tomu, že Společnost ztratí schopnost nepřetržitě trvat.
- Vyhodnotit celkovou prezentaci, členění a obsah účetní závěrky, včetně přílohy, a dále to, zda účetní závěrka zobrazuje podkladové transakce a události způsobem, který vede k věrnému zobrazení.

Naší povinností je informovat statutární orgán mimo jiné o plánovaném rozsahu a načasování auditu a o významných zjištěních, která jsme v jeho průběhu učinili, včetně zjištěných významných nedostatků ve vnitřním kontrolním systému.

Audit provedli auditor **Ing. Lumír Šubert**, číslo auditorského oprávnění 1431, ve dnech od 10. do 27. června 2025.

Zpráva auditora se předává společnosti ve dvou vyhotoveních svázaných a v jednom vyhotovení nesvázaném.

V Liberci, dne 27. 6. 2025 zprávu auditora vypracoval jménem auditorské společnosti:

**AUDITEX, s.r.o.**

1. máje 97/25

460 07 Liberec III-Jeřáb

číslo auditorského oprávnění 9

**Ing. Lumír Šubert**

jednatel společnosti

## ÚČETNÍ ZÁVĚRKA za rok 2024

Název účetní jednotky:	FOKUS Liberec o.p.s.
Sídlo:	Nezvalova 662/18, 460 15 Liberec XV – Starý Harcov
IČ:	46749411
Rozvahový den:	31. 12. 2024
Obsah účetní závěrky:	1) Rozvaha k 31. 12. 2024 2) Výkaz zisku a ztráty za rok končící 31. 12. 2024 3) Příloha účetní závěrky za rok 2024

## ROZVAHA

ke dni 31. 12. 2024 (v celých tisících Kč)  
FOKUS Liberec o.p.s.

AKTIVA		Stav k 1.1.2024	Stav k 31.12.2024
<b>A.</b>	<b>Dlouhodobý majetek celkem</b>	<b>4 985</b>	<b>4 991</b>
II.	Dlouhodobý hmotný majetek celkem	7 244	7 433
1.	Pozemky	1 106	1 105
3.	Stavby	4 833	4 833
4.	Hmotné movité věci a jejich soubory	1 242	1 432
7.	Drobný dlouhodobý hmotný majetek	63	63
III.	Dlouhodobý finanční majetek celkem	6	6
1.	Podíly - ovládaná nebo ovládající osoba	6	6
IV.	Oprávky k dlouhodobému majetku celkem	-2 265	-2 448
6.	Oprávky ke stavbám	-1 057	-1 154
7.	Oprávky ke hmotným movitým věcem a jejich souborům	-1 145	-1 231
10.	Oprávky drobnému dlouhodobému hmotnému majetku	-63	-63
<b>B.</b>	<b>Krátkodobý majetek celkem</b>	<b>8 708</b>	<b>10 020</b>
I.	Zásoby celkem	13	6
1.	Materiál na skladě	1	
7.	Zboží na skladě a v prodejnách	12	6
II.	Pohledávky celkem	304	189
1.	Odběratelé	81	23
4.	Poskytnuté provozní zálohy	223	166
III.	Krátkodobý finanční majetek celkem	6 278	7 000
1.	Peněžní prostředky v pokladně	235	69
3.	Peněžní prostředky na účtech	6 043	6 931
IV.	Jiná aktiva celkem	2 113	2 825
1.	Náklady příštích období	59	100
2.	Příjmy příštích období	2 054	2 725
<b>AKTIVA CELKEM</b>		<b>13 693</b>	<b>15 011</b>

PASIVA		Stav k 1.1.2024	Stav k 31.12.2024
<b>A.</b>	<b>Vlastní zdroje celkem</b>	<b>4 890</b>	<b>5 243</b>
I.	Jmění celkem	5 001	4 902
1.	Vlastní jmění	5 195	5 096
3.	Oceňovací rozdíly z přecenění finančního majetku a závazků	-194	-194
II.	Výsledek hospodaření celkem	-111	341
1.	Účet výsledku hospodaření	x	341
2.	Výsledek hospodaření ve schvalovacím řízení	-111	x
<b>B.</b>	<b>Cizí zdroje celkem</b>	<b>8 803</b>	<b>9 768</b>
III.	Krátkodobé závazky celkem	5 790	5 729
1.	Dodavatelé	-325	454
3.	Přijaté zálohy	10	13
4.	Ostatní závazky	13	
5.	Zaměstnanci	3 037	3 375
7.	Závazky k institucím soc.zabezpečení a veřejného zdravotního pojištění	1 508	1 652
9.	Ostatní přímé daně	220	209
12.	Závazky ze vztahu k státnímu rozpočtu	1 242	
22.	Dohadné účty pasivní	85	26
IV.	Jiná pasiva celkem	3 013	4 039
2.	Výnosy příštích období	3,013	4 039
<b>PASIVA CELKEM</b>		<b>13 693</b>	<b>15 011</b>

## VÝKAZ ZISKU A ZTRÁTY

za rok končící 31. 12. 2024 (v celých tisících Kč)

FOKUS Liberec o.p.s.

Položka	NÁZEV	Hlavní činnost	Hospodářská činnost
<b>A.</b>	<b>Náklady</b>		
I.	Spotřebované nákupy a nakupované služby	12 631	648
1.	Spotřeba materiálu, energie a ostatních neskadovaných dodávek	3 481	134
2.	Prodané zboží	842	
3.	Opravy a udržování	446	
4.	Náklady na cestovné	92	
5.	Nákladyna reprezentaci	34	
6.	Ostatní služby	7 736	514
III.	Osobní náklady	51 732	
10.	Mzdové náklady	39 535	
11.	Zákonné sociální pojištění	12 165	
13.	Zákonné sociální náklady	32	
IV.	Daně a poplatky	24	
15.	Daně a poplatky	24	
V.	Ostatní náklady	250	
22.	Jiné ostatní náklady	250	
VI.	Odpisy, prodaný majetek, tvorba a použití rezerv a opravných položek	183	
23.	Odpisy dlouhodobého majetku	183	
VII.	Poskytnuté příspěvky	31	
28.	Poskytnuté členské příspěvky a příspěvky zúčtované mezi organizačními složkami	31	
	<b>Náklady celkem</b>	<b>64 851</b>	<b>648</b>
<b>B.</b>	<b>Výnosy</b>		
I.	Provozní dotace	56 471	
1.	Provozní dotace	56 471	
II.	Přijaté příspěvky	422	
3.	Přijaté příspěvky (dary)	422	
III.	Tržby za vlastní výkony a za zboží	7 984	835
IV.	Ostatní výnosy	128	
10.	Jiné ostatní výnosy	128	
	<b>Výnosy celkem</b>	<b>65 005</b>	<b>835</b>
<b>C.</b>	<b>Výsledek hospodaření před zdaněním</b>	<b>154</b>	<b>187</b>
<b>D.</b>	<b>Výsledek hospodaření po zdanění</b>	<b>154</b>	<b>187</b>

## Příloha účetní závěrky sestavené k 31.12.2024

(v souladu s § 29 a § 30 vyhlášky č. 504/2002 Sb.)

### **Název a sídlo účetní jednotky:**

FOKUS Liberec o.p.s.  
Nezvalova 662/18  
460 15 Liberec XV-Starý Harcov  
IČ: 46749411

### **Datum vzniku: 26.10.2013**

Společnost vznikla změnou právní formy podle zákona č. 68/2013 Sb. z občanského sdružení FOKUS Liberec občanské sdružení, s rozhodným dnem zápisu obecně prospěšné společnosti do rejstříku.

### **Právní forma účetní jednotky: o.p.s.**

### **Druh obecně prospěšných služeb:**

Poskytování sociálních služeb, zaměstnávání lidí se zdravotním postižením a psychosociální rehabilitace duševně nemocných lidí.

- a) zřizuje zařízení mimonemocniční komunitní péče, tj. chráněné dílny a tréninková pracovní místa, sociální centra, psychoterapeutická denní sanatoria, chráněné bydlení, kavárnu na půli cesty a jiná podobná zařízení, poskytuje terénní péči.
- b) v rámci pracovní a sociální rehabilitace se zabývá výrobou a prodejem keramiky, ručního papíru, drobných výrobků z papíru, dřeva a jiných přírodních materiálů, řemeslnými činnostmi.
- c) poskytuje vzdělání v arteterapii, vzdělání v řemeslech (keramika, drátování, tkaní apod.) edukace o životě s duševní nemocí, vzdělání ve standardech sociálních služeb, kurzech pro resocializační pracovníky.
- d) pořádá rekondiční pobyty a pobyty zaměřené na práci s arteterapeutickými technikami.
- e) obhajuje práva a zájmy duševně nemocných vůči státním orgánům, hospodářským organizacím a jiným institucím v rozsahu pracovních a sociálních problémů.
- f) účastní se na tvorbě a úpravách právních norem a jiných všeobecně závazných předpisů týkajících se občanů se zdravotním postižením v oblasti duševního zdraví.
- g) sdružuje a spravuje prostředky určené k rozvoji péče o duševně nemocné a o duševní zdraví a účelně s nimi nakládá v souladu se svým posláním a zaměřením.
- h) podněcuje vytváření regionálního systému péče o duševně nemocné
- i) spolupracuje s odbornými psychiatrickými, psychosociologickými pracovišti, zařízeními sociální péče, občanskými a zájmovými sdruženími, výrobními organizacemi, církvemi a zejména se sdruženími s podobným posláním na území ČR a v mezinárodním měřítku.

### **Ostatní činnosti účetní jednotky:**

Hospodářská činnost o.p.s.:

Společnost nabízí nájem nebytových prostor a pronájem bytových prostor pro uživatele služeb.

### **Okamžik sestavení účetní závěrky: 16. 6. 2025**

## Statutární orgán – ředitel

JANA HORÁKOVÁ, dat. nar. 28. června 1964  
č.p. 147, 463 53 Rynoltice  
Ředitel jedná za společnost ve všech věcech samostatně.

## Správní rada

### **předsedkyně správní rady:**

RŮŽENA BERGMANOVÁ, dat. nar. 25. ledna 1960  
Na Bídě 565/8, Liberec IV-Perštýn, 460 01 Liberec  
den vzniku funkce: 26. října 2013  
den vzniku členství: 26. října 2013

### **členka správní rady:**

BOHUMILA HODNÁ, dat. nar. 14. února 1947  
5. května 39/30, Liberec I-Staré Město, 460 01 Liberec  
den vzniku členství: 26. října 2013

### **členka správní rady:**

JANA VOSLAŘOVÁ, dat. nar. 20. prosince 1968  
Vnější 1389, Liberec XXX-Vratislavice nad Nisou, 463 11 Liberec  
den vzniku členství: 26. října 2013

## Dozorčí rada

### **předsedkyně dozorčí rady:**

LENKA SCHNEIDEROVÁ, dat. nar. 23. května 1980  
Klostermannova 883/8, Liberec I-Staré Město, 460 01 Liberec  
den vzniku funkce: 26. října 2013  
den vzniku členství: 26. října 2013

### **členka dozorčí rady:**

PETRA HANELOVÁ, dat. nar. 1. ledna 1980  
Na Bídě 565/8, Liberec IV-Perštýn, 460 01 Liberec  
den vzniku členství: 26. října 2013

### **člen dozorčí rady:**

PŘEMYSL HOLEŠ, nar. 23. 6. 1980  
Josefa Hory 4079/21, 466 04 Jablonec nad Nisou – Mšeno nad Nisou  
den vzniku členství: 29. června 2018

### **Zakladatel:**

BOHUMILA HODNÁ, dat. nar. 14. února 1947  
5. května 39/30, Liberec I-Staré Město, 460 01 Liberec

JANA VOSLAŘOVÁ, dat. nar. 20. prosince 1968  
Vnější 1389, Liberec XXX-Vratislavice nad Nisou, 463 11 Liberec

RŮŽENA BERGMANOVÁ, dat. nar. 25. ledna 1960  
Na Bídě 565/8, Liberec IV-Perštýn, 460 01 Liberec

**Vklady do vlastního jmění:**

Nebyl vložen žádný vklad do vlastního jmění.

**Účetní období, za které je sestavena účetní závěrka a rozvahový den:**

Účetním obdobím účetní jednotky je kalendářní rok 2024.

Rozvahovým dnem je dle § 19 odst.1 ZOÚ 31. 12. 2024.

**Odměny funkční požitky členům statutárních, kontrolních a jiných orgánů**

V účetním období nebyly členům kontrolních nebo jiných orgánů vyplaceny žádné odměny a nebyly sjednané žádné závazky ohledně funkčních požitků.

## Další majetková plnění členům statutárních, kontrolních a jiných orgánů.

Členům statutárních, kontrolních a jiných orgánů nebyly poskytnuty během účetního období žádné zálohy ani úvěr. Společnost taktéž nepřijala během účetního období žádný závazek na jejich účet jakožto určitý druh záruky.

**Účasti v obchodních společnostech**

Z důvodu organizační změny v roce 2012 občanské sdružení založilo Fokus Liberec s.r.o. a je jeho 100 % vlastníkem. Výše základního vkladu – 200 tis. Kč.

Jednatel s.r.o. je PhDr. Jana Horáková.

Hospodářský výsledek s.r.o. za rok 2024 je ztráta 495 Kč.

Majetkový podíl byl oceněn metodou ekvivalence.

**Pohledávky neobsažené v rozvaze**

Společnost nemá žádné.

**Závazky neobsažené v rozvaze**

Společnost nemá žádné.

**Přijaté dotace a dary**

Od Krajského úřadu Liberec, Úřadu práce, Městského úřadu, Ministerstva práce a sociálních věcí a od Nadací, města Liberec, Česká Lípa, Jablonec nad Nisou, Nový Bor, Doksy, Frýdlant, Hrádek nad Nisou, Tanvald a Železný Brod – viz příloha.

**Informace doplňující a rozvádějící položky v účetních výkazech**

Stav účtu 32 100 – Dodavatelé je k 31. 12. 2024 – 453 828,60 Kč.

Všechny položky na účtu 32100 byly ke dni 9. 6. 2024 uhrazeny.

**Informace o zaměstnancích**

Průměrný přepočtený počet zaměstnanců v roce 2024:

Všichni zaměstnanci: 94,22 osob

zaměstnanci OZP + OTZP 33,26 osob

z toho:

OZP 23,54 osob

OTZP 9,72 osob

Personál 60,96 osob

## 52,70 : 94,22 = 55,93 % osob se zdravotním postižením

mzdové náklady 39 535 tis. Kč  
sociální pojištění 12 165 tis. Kč

## Použité účetní metody

Dlouhodobý majetek je oceňován pořizovacími cenami, které zahrnují i vedlejší náklady související s pořízením. Movité věci jsou v rámci dlouhodobého majetku evidovány od pořizovací ceny převyšující 80 tis. Kč, nehmotný majetek od pořizovací ceny převyšující 80 tis. Kč. Odpisy jsou účtovány ve výši stanovené pro daňové účely.

Zásoby jsou oceňovány pořizovací cenou, společnost při účtování zásob používá variantu „B“.

V souladu s § 18, odst. 7 vedeme odděleně příjmy, které jsou předmětem daně, a příjmy, které nejsou předmětem daně nebo jsou předmětem daně, ale jsou od daně osvobozeny. Stejně tak vykazujeme náklady.

Dále vedeme odděleně výnosy a náklady připadající na hlavní a hospodářskou činnost. Celková výsledovka za společnost je dále rozčleněna na jednotlivé dílčí výsledovky dle druhu činnosti a služeb a zdrojů financování. Tyto jednotlivé výsledovky tak vypovídají o výnosech a čerpaných nákladech z přijatých dotací a příspěvků.

## Třída 0 – k 31.12.2024

Společnost získala v roce 2006 od Statutárního města Liberec nemovitost v Nezvalově ulici v Liberci (tj. pozemky a budovu) na základě kupní smlouvy reg. č. 2604/04/0293. Nemovitosti jsou v účetnictví vedeny v hodnotě kupní ceny 2.197 tis. Kč. Dle uzavřené smlouvy se výše závazku snižovala o jednu desetinu kupní ceny za každý rok splnění podmínek sjednaných ve smlouvě. Hodnocené období skočilo 6.4.2015, tímto dnem zanikl smluvní závazek.

V roce 2015 bylo provedeno technické zhodnocení budovy Nezvalova č.p. 662 v rámci projektu „Energetická úspora objektu občanské vybavenosti – Občanské sdružení FOKUS“.

### Celková hodnota technického zhodnocení podle jednotlivých faktur:

Faktura	Kč
F2012030 ČECHÁK & spol. s.r.o	146 850,00 Kč
F2014080 ČECHÁK & spol. s.r.o	150 816,88 Kč
F2014209 ČECHÁK & spol. s.r.o	36 300,00 Kč
F2014210 ČECHÁK & spol. s.r.o	66 066,00 Kč
F2015117 CORRIDOR PROJECT s.r.o.	3 225 240,00 Kč
F2015125 Ing. Michal Schneider	50 000,00 Kč
F2015266 ČECHÁK & spol. s.r.o	66 550,00 Kč
<b>Celkem</b>	<b>3 741 822,88 Kč</b>

V rámci projektu „Energetická úspora objektu občanské vybavenosti – Občanské sdružení FOKUS“ společnost obdržela investiční dotace od MŽP a SFŽP ve výši 2 233 351,80 Kč. Zbývající část financovala z vlastních zdrojů.

V roce 2024 byl pořízen ojetý osobní automobil Peugeot Partner Tepee 1,6 v hodnotě 190 000 Kč. Na nákup automobilu byl poskytnut příspěvek z nadace ČEZ v hodnotě 100 000 Kč.

Snížení účetní hodnoty dlouhodobého majetku je představováno zúčtoványými odpisy.

#### **Závazky, které nejsou evidovány v účetnictví (neuvedené v rozvaze):**

Účetní jednotka nemá žádné závazky, které by neevidovala v účetnictví.

#### **Splatné závazky pojistného na sociální zabezpečení a příspěvku na státní politiku nezaměstnanosti a přehled splatných závazků veřejného zdravotního pojištění:**

Účetní jednotka eviduje na účtech pouze závazky splatné v lednu 2024.

V tis. Kč	Závazek v Kč	Vznik závazku	Druh závazku	Vypořádání
OSSZ	1 232 194	Prosinec 2024	Odvod z mezd Za 12/2024	9. 1. 2025
Zdravotní Pojištění	419 926	Prosinec 2024	Odvod z mezd Za 12/2024	9. 1. 2025
<b>Celkem Kč</b>	<b>1 652 120</b>			

#### **Evidované nedoplatky u místně příslušného finančního úřadu (částka, datum, vznik)**

V tis. Kč	Závazek v Kč	Vznik závazku	Druh závazku	Vypořádání
Finanční úřad	228 778	Prosinec 2024	Záloha na daň z příjmů FO	9. 1. 2025
	5 972	Prosinec 2024	Srážková daň z příjmů FO	9. 1. 2025
<b>celkem</b>	<b>234 750</b>			

#### **Tvorba a použití rezerv**

O rezervách ze zákona neúčtujeme.

#### **Způsob zpracování účetních záznamů**

Účetní záznamy jsou zpracovávány na účetním programu Software „STEREO“, od firmy KASTNER Software s.r.o.

Pokladní knihy vedeme i ručně, pro kontrolu s pokladními knihami z PC. Interní doklady vystavujeme v účetním programu.

#### **Úschova účetních záznamů**

Účetní záznamy jsou archivovány v souladu s paragrafy 31 a 32 ZoÚ v příručním archivu účetní jednotky.

## Výsledek hospodaření v daňovém přiznání

Výsledek hospodaření na ř. 10 obsahuje všechny výnosy a náklady za celou společnost včetně dotací a příspěvků.

Z důvodu zaměstnávání osob se zdravotním postižením a uplatnění slev podle § 35 odst. 1 písm. a) a b) společnosti nevznikla daňová povinnost na daň z příjmů právnických osob.

### **Způsob vypořádání výsledku hospodaření z předcházejících účetních období**

Účetní jednotka převedla ztrátu z roku 2023 na základě rozhodnutí Správní rady o.p.s. na účet vlastního jmění.

V Liberci 16. 6. 2025

vypracovala:

**Marie Niševová**

účetní



Fokus Liberec o.p.s.

Nezvalova 662/18  
460 15 Liberec XV-Stary Harcov  
[www.fokusliberec.cz](http://www.fokusliberec.cz)